

Проект «Устойчивое гражданское общество для европейской интеграции»

КІТ мультипликаторов

для членов сети мультипликаторов европейской интеграции в Республике Молдова



Этот материал подготовлен в рамках проекта «Устойчивое гражданское общество для европейской интеграции», реализуемого Центром CONTACT при финансовой поддержке Фонда Сороса в Молдове.

СОДЕРЖАНИЕ:

1 ВВЕДЕНИЕ

2. ЕВРОПЕИЗАЦИЯ РЕСПУБЛИКИ МОЛДОВА:

КОНТЕКСТ, ПРОЦЕССЫ, АКТЕРЫ И РОЛЬ ГРАЖДАНСКОГО ОБЩЕСТВА

2.1. Сессия 1: История, принципы и фундаментальные ценности Европейского Союза	6
2.2 Заседание II. Европейская интеграция для Республики Молдова: история, преимущества, инструменты	20
2.3 Заседание III. Процесс вступления в ЕС и роль гражданского общества	30

3. ПРАКТИЧЕСКОЕ РУКОВОДСТВО ПО ОБЩЕСТВЕННОЙ КОММУНИКАЦИИ

3.1 Что такое коммуникационная стратегия?	44
3.2 Концепция коммуникационной стратегии	45
3.3 Коммуникационные цели	45
3.4 Адаптация сообщений к целевой аудитории	46
3.5 Ключевые сообщения: методы сторителлинга	48
3.6 Каналы коммуникации: что мы выбираем и почему?	49
3.7 Календарь и планирование	54

4. ОРГАНИЗАЦИЯ МЕСТНЫХ МЕРОПРИЯТИЙ

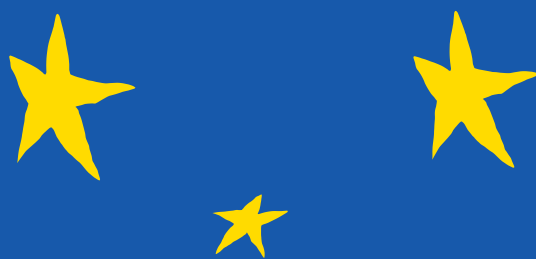
4.1 Организация местных мероприятий – партисипативные методы вовлечения сообщества	58
4.2 Создание локального плана действий на основе выявленной проблемы	62

V. ПРАКТИЧЕСКИЕ УПРАЖНЕНИЯ

для мультипликаторов европейской интеграции в Республике Молдова 66



Данный набор разработан экспертами Института европейской политики и реформ (IPRE) по заказу Центра CONTACT и при поддержке Фонда Сороса в Молдове. Содержание учебной программы и материалы, включенные в КИТ, отражают исключительно мнение авторов и не обязательно отражают официальную позицию Фонда Сороса в Молдове или других институциональных партнеров.



I. ВВЕДЕНИЕ

КИТ «Мультипликаторов» был разработан для поддержки деятельности членов сети мультипликаторов европейской интеграции в Республике Молдова. Этот документ дополняет учебную программу в рамках проекта «Устойчивое гражданское общество для европейской интеграции» и предоставляет полезные ресурсы, практические примеры и адаптированные инструменты для продвижения европейских ценностей в местных сообществах.

На следующих страницах вы найдете контент, обсуждаемый во время тренинга, адаптированный в удобном для использования формате, который вы можете использовать в сообществах Республики Молдова. Мы хотим, чтобы этот набор стал практическим и вдохновляющим руководством для всех тех, кто вносит свой вклад в интеграцию Республики Молдова в Европейский Союз.

Назначение и как его использовать

Целью данного документа является поддержка местных усилий по информированию, мобилизации и вовлечению гражданского общества в процесс европейской интеграции, предоставление доступного контента, прикладных ресурсов и конкретных примеров действий, которые могут быть воспроизведены или адаптированы на уровне сообщества.

КИТ можно использовать в различных контекстах – от организации публичной сессии в населенном пункте до разработки коммуникационной кампании или проведения семинара по гражданскому образованию. Каждый модуль разработан с учетом повседневных потребностей тех, кто хочет просто объяснить, что такое евроинтеграция и как каждый гражданин может быть вовлечен в этот процесс.

Кто такие мультипликаторы

Мультипликаторы – это активные члены гражданского общества, профессионалы или волонтеры, вовлеченные в жизнь своих сообществ в качестве лидеров общественного мнения, фасилитаторов диалога и пропагандистов европейских ценностей. Они способствуют распространению правдивой информации о Европейском Союзе и поддерживают гражданскую мобилизацию и участие местного населения в процессах, имеющих отношение к европейской интеграции Республики Молдова.

Благодаря своему участию мультипликаторы становятся мостом между гражданами и процессами принятия решений, связанными с интеграцией в ЕС, адаптируя европейские послания к местным реальностям и потребностям.

Роль гражданского общества в европейской интеграции

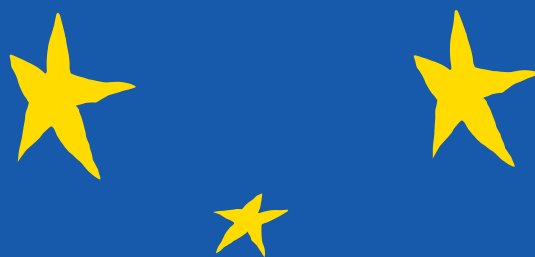
Гражданское общество играет ключевую роль в процессе европейской интеграции, способствуя прозрачности, участию общественности и подотчетность учреждений. Организации гражданского общества вносят свой вклад в мониторинг реформ, консультирование граждан, борьбу с дезинформацией и формулирование конкретных предложений по государственной политике, приближенной к европейским стандартам.

Мультипликаторы, как активная часть гражданского общества, поддерживают эту роль посредством информационных и мобилизационных акций, помогая гражданам понять и принять участие в европейском пути страны.

Местная ценность участия: от информирования к действиям

Европейская интеграция – это не просто технический и политический процесс, осуществляемый в Кишиневе или Брюсселе – она оказывает реальное влияние на сообщества посредством конкретных проектов, улучшения государственных услуг, инвестиций в инфраструктуру, поддержки образования и местного экономического развития.

Мультипликаторы приближают этот процесс к людям. Благодаря достоверной информации, активным действиям и гражданскому участию, они превращают европейскую интеграцию в процесс, имеющий местное значение. Эти усилия могут привести к более активному сообществу, лучшему приобщению к европейским ценностям и большей мотивации к участию в переменах.



**II. ЕВРОПЕИЗАЦИЯ
РЕСПУБЛИКИ МОЛДОВА:
КОНТЕКСТ, ПРОЦЕССЫ, АКТЕРЫ
И РОЛЬ ГРАЖДАНСКОГО
ОБЩЕСТВА**

2.1. Сессия 1: История, принципы и фундаментальные ценности Европейского Союза

Знакомство

Эта вводная сессия дает участникам важное представление о Европейском Союзе: как он появился, какие ценности он продвигает и как работают его институты.

Мы начнем с основного вопроса: **что такое Европейский Союз?** Часто в публичном пространстве возникает путаница между европейскими институтами, договорами и реальными целями европейского проекта. Четкое понимание этих рамок является первым шагом к активному участию в процессе интеграции.

Мы рассмотрим ключевые моменты в **истории ЕС**, от Декларации Шумана 1950 года до недавних расширений и текущих вызовов. Мы также узнаем, как организованы **ключевые институты** – кто принимает решения, как они применяются и какую роль каждое учреждение играет в европейской архитектуре.

Сессия завершается **интерактивной викториной**, призванной закрепить полученные знания.

Конечная цель сессии состоит в том, чтобы вместе понять, что такое Европейский Союз и как он действует, что является важной предпосылкой для понимания и того, что на самом деле влечет за собой европейский путь Республики Молдова.

ПРИМЕЧАНИЕ: Сессия начнется с WordCloud в Mentimeter.com от участников о том, как они определяют Европейский Союз.

Сессия 1: История, принципы и фундаментальные ценности Европейского Союза

1. Что такое Европейский Союз?
2. Ключевые этапы в истории Европейского союза
3. Учреждения, играющие ключевую роль в ЕС
4. Викторина: Я и ЕС

Эта сессия предоставляет обзор по следующим темам: происхождение ЕС, его основные ценности и принципы, а также функционирования европейских Учреждениях.

Цель — понять, что такое ЕС и как он устроен.

2.1.1 Что такое Европейский Союз?

Определение Европейского Союза

Европейский союз (ЕС) является уникальным экономическим и политическим союзом между 27 европейскими странами. Они работают вместе, чтобы улучшить жизнь людей в Европе и за ее пределами.

ЕС уже более 60 лет работает на благо мира, процветания и благополучия своих граждан. Из шести стран-основателей – или государств-членов – в 1950-х годах она превратилась в союз из 27 стран с населением почти 450 миллионов человек.

То, что начиналось как экономический проект, направленный на повышение уровня жизни в послевоенной Европе, привело к созданию крупнейшего в мире единого рынка, где люди, товары, услуги и деньги могли свободно перемещаться.

На протяжении десятилетий работа ЕС расширилась и охватила те области, где сотрудничество между странами дает лучшие результаты.



Расширение ЕС и стран-кандидатов.

На этой карте показано, как развивался Европейский Союз с течением времени — от 6 членов-основателей в 1958 году до 27 государств-членов сегодня.

Расширение происходило волнами — некоторые меньшие, такие как присоединение Греции или Испании и Португалии, и более крупные, такие как «великое расширение» в 2004 году, когда 10 стран Центральной и Восточной Европы объединились.

После 2004 года ЕС продолжил расти: в

2007 году к нему присоединились Болгария и Румыния, а в 2013 году – Хорватия.

В правой части карты мы видим зеленым цветом страны-кандидаты — они находятся в процессе подготовки к вступлению.

Самыми новыми странами-кандидатами стали **Республика Молдова и Украина**, которые получили этот статус в июне 2022 года, в ответ на их заявки, поданные сразу после начала войны, развязанной Россией.

Грузия получила статус потенциальной **страны-кандидата** в 2023 году, с условным путем.

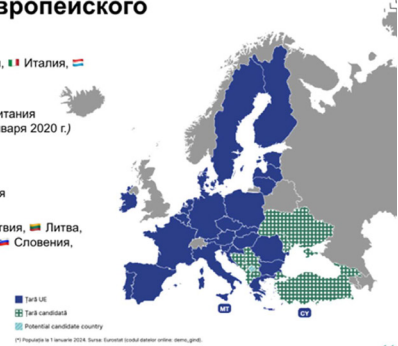
Все эти страны-кандидаты должны соответствовать критериям вступления: верховенство закона, функционирующая демократия, рыночная экономика и административный потенциал. Процесс является строгим, но он обеспечивает четкую перспективу интеграции.

Для граждан и гражданского общества интеграция в ЕС открывает доступ к фондам ЕС, повышает уровень жизни, повышает прозрачность и защиту прав.

Для Республики Молдова получение статуса страны-кандидата является историческим шагом. Наша общая миссия состоит в том, чтобы превратить эту перспективу в реальность — через реформы, гражданскую активность и национальное единство. Национальная цель – 2030 – Республика Молдова – готова стать членом ЕС.

Государства - члены Европейского Союза:

- 1958 Бельгия, Германия, Франция, Италия, Люксембург, Нидерланды (государства-основатели)
- 1973 Дания, Ирландия, Великобритания (Великобритания вышла из ЕС 31 января 2020 г.)
- 1981 Греция
- 1986 Испания, Португалия
- 1995 Австрия, Финляндия, Швеция
- 2004 (масштабное расширение) Чехия, Эстония, Кипр, Латвия, Литва, Венгрия, Мальта, Польша, Словения, Словакия
- 2007 Болгария, Румыния
- 2013 Хорватия



Еврозона

Еврозона — это группа стран Европейского Союза, принявших единую валюту — евро. Это означает общую валюту, а также скоординированную денежно-кредитную политику под руководством Европейского центрального банка.

Все началось в 1999 году, когда 11 государств запустили евро в электронной форме — для банков и международных платежей. С 2002 года евро стал физической валютой, постепенно вытесняя национальные валюты.

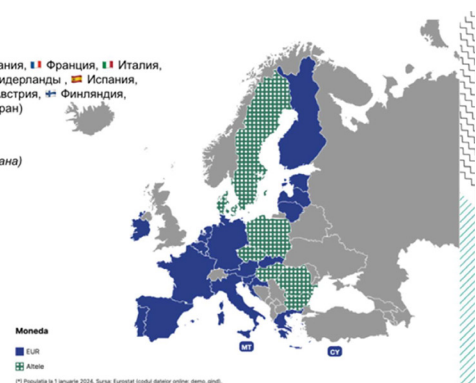
Греки присоединились еще до того, как были запущены монеты, и впоследствии к ним присоединялись все новые и новые страны. Среди них — Словения, Мальта, Кипр, Словакия и три страны Балтии.

Последней страной, которая перейдет на евро, станет Хорватия в 2023 году.

Сегодня 19 из 27 государств-членов ЕС используют евро. На карте они окрашены в синий цвет. Остальные, отмеченные зелеными точками, по-прежнему используют национальные валюты — такие как польский злотый, чешская крона или румынский лей.

Еврозона: 19 стран

- ЕС (электронной форме) Бельгия, Германия, Франция, Италия, Люксембург, Нидерланды, Испания, Португалия, Австрия, Финляндия, Ирландия (11 стран)
- 2001 (с 1 января 2002 наличной валютой) Греция (12-я страна)
- 2007 Словения
- 2008 Кипр, Мальта
- 2009 Словакия
- 2011 Эстония
- 2014 Латвия
- 2015 Литва
- 2023 (с 1 мая 2023) Хорватия



- **Человеческое достоинство:** прежде всего, **человеческое достоинство** неприкосновенно. Уважение к каждому человеку, кем бы он ни был, является основой любого фундаментального права.
- **Свобода:** В ЕС у нас есть свобода передвигаться, селиться, думать и свободно выражать свое мнение. Это также включает в себя свободу вероисповедания, свободу прессы и свободу информации.
- **Равенство:** Равенство также является важной ценностью — все граждане должны иметь равные права перед законом. ЕС активно содействует равенству между женщинами и мужчинами и борьбе со всеми формами дискриминации.
- **Демократия – это основа того, как работает ЕС. Европейские и национальные институты функционируют на основе представительной демократии** – граждане имеют право голосовать и выставлять свою кандидатуру.
- Верховенство права означает, что законы уважаются и применяются одинаково для всех, а правительства действуют в рамках закона. Это важнейший принцип, на котором основывается функционирование демократии.
- И последнее, но не менее важное — **права человека**. ЕС защищает основные права, такие как защита персональных данных, запрет дискриминации, доступ к правосудию и многое другое.

Вывод: Эти ценности объединяют нас и определяют нас как европейцев. Это не просто принципы, записанные на бумаге, это активное обязательство, которое каждое государство-член должно уважать и продвигать каждый день.

Для Республики Молдова принятие этих ценностей имеет важное значение на пути к вступлению в Европейский Союз. С подписанием Соглашения об ассоциации в 2014 году Республика Молдова уже взяла на себя обязательство соблюдать их.

Ключевые цели Европейского Союза

- ✪ Европейский Союз – это не просто экономический или политический союз – это проект мира, солидарности и общих ценностей. С самого начала его главной целью было обеспечение мира на континенте, отмеченном войнами. И это то, что ему удалось — ЕС является одним из самых успешных мирных проектов в истории.
- ✪ Но ЕС означает нечто большее. Это также означает свободу передвижения — мы можем путешествовать, учиться, работать в других странах. Это означает общую справедливость, защиту прав человека, меньшинств, борьбу с дискриминацией.
- ✪ Еще одна важная цель – экономическое процветание: единый рынок, больше рабочих мест, понятные правила для бизнеса и защиты прав потребителей. ЕС также инвестирует в сбалансированное развитие между регионами, чтобы ни один регион не остался позади.
- ✪ И, пожалуй, самая актуальная цель: борьба с изменением климата. ЕС хочет стать первым климатически нейтральным континентом к 2050 году.
- ✪ В конечном счете ЕС стремится быть глобальным игроком, защищающим мир, демократию и права человека – не только в Европе, но и во всем мире.

2.1.2 Ключевые этапы в истории Европейского Союза

- ✦ **Мы начнем хронологию европейской интеграции с символического момента:** Декларации Шумана от 9 мая 1950 года — дальновидного предложения о европейском мире, сотрудничестве и примирении.
- ✦ **Парижский договор воплотил эту идею в жизнь, создав первый наднациональный институт** — Европейское объединение угля и стали.
- ✦ В 1957 году **в соответствии с Римским договором** были созданы **Европейское экономическое сообщество** и **Евратом**, что положило начало общему рынку и экономической интеграции.
- ✦ Ключевым шагом в поддержании экономической сплоченности стала **Общая сельскохозяйственная политика**, принятая в 1962 году, которая является важной опорой и сегодня.
- ✦ **1979 год** стал первым демократическим событием: впервые европейские граждане получили возможность напрямую избирать членов **Европейского парламента**.
- ✦ **Единый европейский акт** 1986 года стал ключевым шагом на пути к созданию **Единого европейского рынка**, который начал полноценно функционировать в 1993 году.
- ✦ **Программа Erasmus**, запущенная в 1987 году, изменила жизнь миллионов студентов и укрепила чувство принадлежности к общей Европе.
- ✦ **Маастрихтский договор**, подписанный в 1992 году, официально создал **Европейский Союз** и запустил проект **евро**, а также ввел концепцию **европейского гражданства**.
- ✦ **Единый рынок**, созданный в 1993 году, сегодня обеспечивает свободное передвижение людей, товаров, услуг и капитала.
- ✦ Шенгенское соглашение 1995 года отменило внутренний пограничный контроль — мощный символ свободы передвижения в ЕС.
- ✦ **Евро**, введенный в 2002 году, в настоящее время используется 20 государствами-членами ЕС, что является ключевым элементом экономической интеграции.
- ✦ **Европейская политика соседства**, принятая в 2004 году, отражает стремление ЕС к построению более тесных отношений со своими восточными и южными соседями.
- ✦ **Лиссабонский договор**, подписанный в 2007 году и вступивший в силу в 2009 году, укрепил институты ЕС, расширил полномочия **Европейского парламента** и укрепил **Хартию основных прав**.
- ✦ **Восточное партнерство**, запущенное в 2009 году, является важной основой для углубленного сотрудничества с шестью странами Восточного партнерства, включая **Республику Молдова**.
- ✦ **Европейская гражданская инициатива** (2012 г.) предоставляет гражданам прямой инструмент для участия в европейском законодательном процессе.
- ✦ **Парижское соглашение** (2015 г.) закрепило за ЕС роль глобального лидера в борьбе с изменением климата.
- ✦ **Отмена платы за роуминг** (2017 год) – конкретный пример ощутимой выгоды для граждан.
- ✦ **Brexit** (2020) показал, что европейская интеграция не является необратимой, но он также укрепил солидарность между государствами-членами.
- ✦ **Украина и Республика Молдова** получили статус кандидатов в **2022 году** — исторический шаг в чрезвычайно сложном геополитическом контексте.

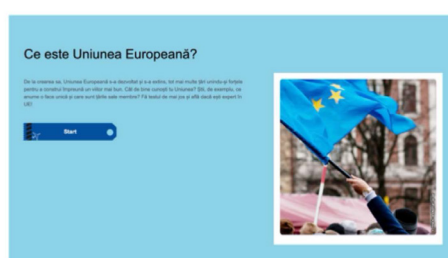


Интерактивное обучение: фасилитатор предложит участникам вместе провести интерактивную викторину о том, что такое Европейский Союз?

Ссылка на викторину:

https://learning-corner.learning.europa.eu/play-games/quiz_ro#/topic/ce-este-uniunea-european%C4%83%3F

Quiz EU și UE - Ce este UE?



2.2.3 Ключевые институты ЕС и их роль

Как устроен Европейский Союз?

1. Введение – Правовая основа

- Все, что делает ЕС, регулируется договорами – это юридические соглашения, которые подписывают все государства-члены.
- Договоры определяют, **кто имеет полномочия по принятию решений** и в каких областях (ЕС или государства-члены).

2. Компетенции Союза – три вида:

- Национальные (только для государств-членов): здравоохранение, образование, промышленность. → ЕС не вмешивается напрямую, но может поддержать путем финансирования или координации.
- Общие между ЕС и государствами: окружающая среда, энергетика, сельское хозяйство. → Как ЕС, так и его страны-члены могут проводить политику, но **ЕС имеет приоритет, если он уже действует**.
- Эксклюзивно **для ЕС**: внешняя торговля, денежно-кредитная политика в еврозоне. → здесь только ЕС может издавать законы.
- Субсидиарность – ключевой принцип:
 1. ЕС действует только **в том случае, если цели не могут быть эффективно достигнуты на национальном уровне**.
 2. Она гарантирует, что решения принимаются как можно ближе к гражданам, будь то на местном, региональном или национальном уровне.

Основные институты ЕС: для реализации политики страны-члены **создали совместные институты**, такие как:

- Европейский парламент (представляет граждан)
- Совет ЕС (представляет правительства)
- Европейская комиссия (общий интерес ЕС)

Европейский парламент

1. Общая структура

Европейский парламент является единственным институтом ЕС, избираемым непосредственно гражданами. Центральная роль в европейском законодательном процессе и в надзоре за другими институтами.

2. Числовой состав

1. В парламенте **максимум 750 депутатов + президент**.
2. В настоящее время (2024–2029 гг.): **720 депутатов Европарламента**.
3. Избирается прямым голосованием **каждые 5 лет**. Следующие выборы состоятся в **2029 году**.

3. Распределение мест

1. Места распределяются **перед каждым избирательным циклом** с учетом численности населения.
2. Применяется принцип **дегрессивной пропорциональности**: в малых странах меньше депутатов Европарламента, но каждый депутат представляет меньше граждан.
3. Законодательные ограничения: **минимум 6 мест, максимум 96 мест** на государство-член.

4. Примеры распределения (правый график):

1. В Германии 96 **мест** (максимально возможный).
2. Небольшие страны (Мальта, Люксембург, Кипр, Эстония) имеют **6–7 места**.

5. Справочная информация о Республике Молдова

1. Как только Молдова станет членом ЕС, она получит от **7 до 8 мест** (в зависимости от численности населения и переговоров).
2. Это число сопоставимо с другими странами с относительно близким населением (например, Эстония – 7, Латвия – 9, Словения – 9).

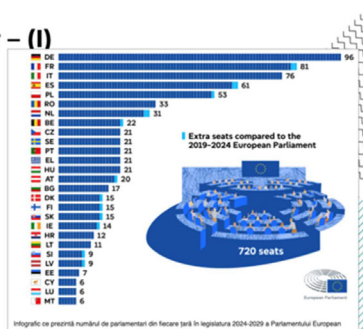
6. Ключевая идея

- ★ Каждый гражданин государства-члена ЕС будет непосредственно представлен в Европейском парламенте.
- ★ Для Молдовы это представительство будет способствовать укреплению ее голоса в европейском процессе принятия решений.

Европейский Парламент – (I)

- Состав Европейского парламента**
- Максимум 750 депутатов + председатель,
 - Распределение мест по странам определяется перед каждыми выборами,
 - Применяется принцип убывающей пропорциональности: у небольших стран меньше депутатов, но каждый депутат представляет меньшее количество граждан.
 - **Ограничения:** минимум 6 мест и максимум 96 мест на страну.
 - Республика Молдова могла бы иметь 7–8 мест.

720 депутатов, избираемых напрямую каждые 5 лет.
Следующие выборы: 2029 год



Роберта Метсола (ЕНП), председатель Европейского парламента, переизбрана на новый срок 2024–2026 годов.

- Он представляет группу ЕНП (Европейская народная партия – правоцентристская).
- Она родом с Мальты и продвигает проевропейскую, реформистскую повестку дня.

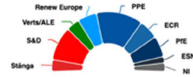
Политический состав Европейского парламента (2024–2029):
Всего: **720 мест**, разделенных между 8 политическими группами + неприкрепленные депутаты Европарламента.

Европейский Парламент – (II)



Роберта Метсола
Председатель
Европейского
парламента (ЕП)
2024–2026

Compoziția Parlamentului European (2024-2029)



- Stanga – 48 locuri – Grupul Stanga din Parlamentul European (+ 9 locuri față de alegerile din 2019)
- S&D – 126 locuri – Grupul Alianței Progresiste și Democratice din Parlamentul European (+ 2 locuri față de alegerile din 2019)
- Vert/ALE – 53 locuri – Grupul Verzilor/Aliații Liberei Europene (+ 17 locuri față de alegerile din 2019)
- Renew Europe – 77 locuri – Grupul Renew Europe (+ 14 locuri față de alegerile din 2019)
- PPE – 100 locuri – Grupul Partidului Popular European (Crestin Democrat) (+ 9 locuri față de alegerile din 2019)
- ECR – 78 locuri – Grupul Conservatorilor și Reformistilor Europeni (+ 9 locuri față de alegerile din 2019)
- PSE – 84 locuri – Grupul „Partidul pentru Europa” (grup nou)
- ESN – 29 locuri – Grupul „Europe natuurlijk evenwiel” (grup nou)
- NI – 10 locuri – Deputați independenți (+ 10 locuri față de alegerile din 2019)

Ключевой посыл:

- Европейский парламент на 2024–2029 годы политически **более раздроблен**, чем в прошлом.
- ЕНП остается первой группой, но **не большинством без межпартийных компромиссов**.
- Мы наблюдаем **рост радикальных и популистских правых** (PFE, ESN), а также консолидацию традиционных групп.

Европейский совет и Совет Европейского Союза

Европейский совет – «лидеры ЕС»

- Это «политическая вершина» Европейского Союза.
- В нем принимают участие **главы государств и правительств** государств-членов + Председатель Европейского совета + Председатель Европейской комиссии.
- Он не принимает законы, но определяет **политические направления и стратегические приоритеты** ЕС (например, расширение ЕС, внешняя политика, оборонная политика).
- Его возглавляет президент, **избираемый на 2,5 года** – в настоящее время **Антониу Кошта** (2024–2026).

Европейский Совет и Совет Европейского Союза

■ **Европейский совет:** высший политический орган ЕС

- Состоит из лидеров (глав государств или правительств) стран-членов а также председателя Европейского Совета и председателя Европейской Комиссии

- Определяет стратегические политические направления развития ЕС.

- Возглавляется Председателем (срок мандата — 2,5 года)

■ **Совет Европейского Союза** (также известен как Совет министров)

- представляет правительства стран-членов и вместе с Европейским Парламентом принимает законы, координирует политику и заключает международные соглашения.

- состоит из национальных министров в зависимости от обсуждаемой темы (например, министры сельского хозяйства).

- принимает законы и бюджет совместно с Европейским Парламентом - Председательство осуществляется на ротационной основе каждые 6 месяцев.

- Польша - первая половина 2025 года, за ней следует Дания — вторая половина и Кипр — первая половина 2026 года.

Совместное принятие решений: тесно сотрудничает с Европейским Парламентом в законодательном процессе



Антониу Кошта
Председатель Европейского
Совета
2024-2026

Совет Европейского Союза (ЕС) – «голос правительств»

- Это **законодательный орган** наряду с Европейским парламентом.
- В состав **входят национальные** министры государств-членов, в зависимости от обсуждаемой области:
 - например: министры сельского хозяйства при обсуждении Единой сельскохозяйственной политики.
- Он играет центральную роль в принятии **законов и бюджета ЕС** – в **процедуре совместного принятия решений** с Европейским парламентом.
- **Председательство в Совете Совета** Европы сменяется **каждые 6 месяцев**:
 - Польша → Дания → Кипр (по текущему календарю).

- Благодаря этой ротации каждая страна влияет на политическую повестку дня ЕС в течение 6 месяцев.

Ключевая идея

- Явное различие между двумя Соборами:
- **Европейский совет** – задает общее политическое направление деятельности ЕС.
- **Совет ЕС** – принимает законодательство и управляет повседневной политикой вместе с Европейским парламентом.

Порядок председательств в Совете ЕС до 2031 года

Председательство в Совете Европейского Союза осуществляется на ротационной основе государствами-членами, каждое из которых занимает эту должность в течение шести месяцев. Председательствующее государство председательствует на заседаниях Совета ЕС, предлагает и управляет политической повесткой дня, а также выступает в качестве посредника между государствами-членами и европейскими институтами.

Ротация председателей происходит в заранее определенном порядке в течение нескольких лет, обеспечивая предсказуемое планирование и преемственность европейских приоритетов. Государства-члены сотрудничают в группах по три человека (трио председателей) для обеспечения большей согласованности политической повестки дня в течение 18-месячного периода.

Представленная диаграмма дает четкое представление о порядке президентств до 2031 года. Следует отметить, что страны из всех регионов ЕС — как государств-учредителей, так и новых государств-членов — вносят свой вклад в этот цикл.

Председательство дает каждому государству-члену ЕС возможность в течение ограниченного периода времени влиять на политические и законодательные направления деятельности Союза и доводить до сведения Совета вопросы, представляющие национальный и европейский интерес.

Порядок председательств в Совете ЕС

Ordinea Președințiilor Consiliului până în 2031					
Franța	ianuarie-iunie	2022	Irlanda	Iulie-decembrie	2026
Republica Cehă	Iulie-decembrie		Lituania	ianuarie-iunie	
Suedia	ianuarie-iunie	2023	Grecia	Iulie-decembrie	2027
Spania	Iulie-decembrie		Italia	ianuarie-iunie	
Belgia	ianuarie-iunie	2024	Letonia	Iulie-decembrie	2028
Ungaria	Iulie-decembrie		Luxemburg	ianuarie-iunie	
Polonia	ianuarie-iunie	2025	Tările de Jos	Iulie-decembrie	2029
Danemarca	Iulie-decembrie		Slovenia	ianuarie-iunie	
Cipru	ianuarie-iunie	2026	Malta	Iulie-decembrie	2030

Европейская комиссия

Что такое Европейская комиссия?

- Это **исполнительная власть Европейского Союза** – эквивалент «Правительства ЕС».
- Он обеспечивает повседневное функционирование ЕС и реализацию общей политики.

Состав

- Комиссия состоит из **одного Комиссара от каждого государства-члена** (всего 27).
- Его возглавляет **избранный президент** – в настоящее время **Урсула фон дер Ляйен (2024–2029)**.

Основные роли

- **Законодательная инициатива:** Комиссия является **единственным учреждением,**

Европейская Комиссия — исполнительная власть ЕС

- **Состав:**
 - 1 комиссар от каждого государства-члена
 - Возглавляется избранным Председателем
- **Полномочия:**
 - Предлагает новые законы
 - Обеспечивает правильное применение законодательства
 - Управляет политиками и бюджетом ЕС
 - Следит за соблюдением договоров
- **Право на санкции:**
 - Может инициировать действия против государств-членов, нарушающих правила ЕС



которое может предлагать законы на уровне ЕС.

- **Страж договоров:** обеспечивает **правильное применение** законодательства ЕС во всех государствах-членах.
- **Управление бюджетом** ЕС и программами, такими как Horizon, Erasmus, Green Deal и т.д.
- **Международные переговоры от имени ЕС** (например, торговые соглашения).

Санкционная власть

- Если государство-член **нарушает законодательство ЕС**, Комиссия может:
 - запустить **процедуру нарушения**,
 - передать дело **в Суд ЕС**,
 - финансовые санкции.

Уполномоченные – Различные портфели

- У каждого комиссара есть четкие обязанности (например, расширение, климат, безопасность, сельское хозяйство).
- Примеры:
 - **Марта Кос** – Расширение

Ключевая идея

- Комиссия является **политическим и техническим двигателем** ЕС – без нее законы, политика и реализация не будут работать. Она играет ключевую роль в **обеспечении институционального баланса** и соблюдения общих правил

Принятие решений на уровне ЕС

1. Обычная законодательная процедура

(используется в большинстве областей политики ЕС)

По инициативе Комиссии предлагается законопроект →

- Только Комиссия обладает правом законодательной инициативы.

Дебаты и поправки → Европейском парламенте + Совете ЕС

- Оба учреждения обсуждают и могут внести поправки в предложение.

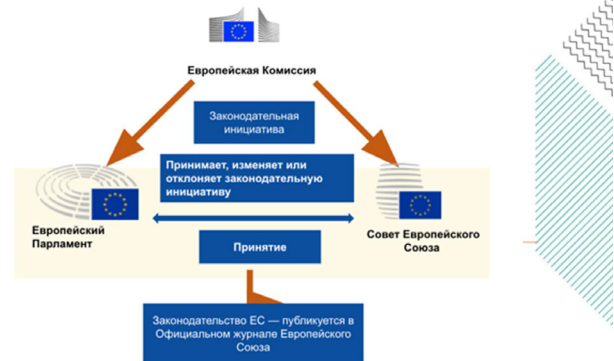
Межинституциональные переговоры

- В настоящее время ведутся переговоры между Парламентом, Советом и Комиссией с целью выработки **общего окончательного текста**.

Принятие

- Окончательный текст принимается Парламентом и Советом.
- Он публикуется в **Официальном журнале ЕС** → становится **обязательным во всех государствах-членах**.

Процесс принятия решений на уровне ЕС



Ключевая идея

- Процесс принятия решений в ЕС является **сложным и сбалансированным** и включает в себя:
 - **Комиссия** (инициатива),
 - **Парламент** (представляет граждан),
 - **Совет ЕС** (представляет правительства государств-членов).

- ✪ Этот баланс гарантирует, что **все интересы** будут учтены.
- ✪ В дополнение к **обычной законодательной процедуре**, ЕС также использует другие специальные процедуры принятия решений — в тех областях, где государства-члены хотели сохранить большой политический контроль.

1. Процедура получения согласия

- **Роль Совета:** принимает закон/решение **только с согласия Парламента**.
- **Роль парламента:** он НЕ может вносить поправки в текст, → только **принимает** или **отклоняет** его целиком.
- Очень важные сферы, где важна демократическая легитимность решения.

Примеры областей:

- **Присоединение новых** государств-членов (например, возможно, Молдовы в будущем).
- **Важные международные соглашения** – торговые договоры, глобальные соглашения.
- **Санкции**, введенные в отношении третьих стран (например, санкции против России).
- Положения о **гражданстве ЕС**.

2. Процедура консультации

- **Совет принимает закон** после получения **мнения парламента**.
- Заключение НЕ является обязательным, но **должно быть выдано** до принятия.
- Парламент может влиять на текст, но не **имеет права вето**.

Примеры областей:

- **Фискальная политика** (например, косвенные налоги, НДС).
- **Антимонопольное право**.
- **Право на учреждение для граждан третьих стран**.
- **Судебное сотрудничество в области уголовного права** в определенных ситуациях.

Ключевой посыл:

- ✪ Эти специальные процедуры отражают **баланс между необходимостью обеспечения эффективности и политическим контролем со стороны государств-членов** в чувствительных областях.
- ✪ Даже в этих процедурах **Европейский парламент играет роль демократического гаранта**, либо посредством обязательного заключения, либо в силу права окончательного согласия.

Как голосует Совет ЕС?

Способ голосования зависит от сферы компетенции:

1. Голосование квалифицированным большинством голосов (QMV) → общее правило

- Он применяется в большинстве областей (например, единый рынок, энергетика, окружающая среда).
- Для принятия предложения:
 - не менее **55% государств-членов** (не менее 15 стран);
 - **представляя не менее 65% населения ЕС**.

Как голосует Совет ЕС?

Как голосует Совет ЕС? (в зависимости от компетенций):

✓ **Голосование квалифицированным большинством (QMV)** → основное правило (например, единый рынок, экология, энергетика).
→ ≥ 55% государств-членов (не менее 15 стран), представляющих ≥ 65% населения ЕС

✓ **Простое большинство** → для внутренних процедур.

✓ **Единое голосование** → по чувствительным вопросам (например, внешняя политика, налогообложение, гражданство).

MAJORITATE SIMPLĂ	MAJORITATE CALIFICATĂ	VOT UNANIM
14 state membre trebuie să voteze pentru	Utilizat pentru aproximativ 80% din legislația UE ²⁷ (55% din statele membre, reprezentând cel puțin 65% din populația UE, trebuie să voteze pentru)	Toate voturile trebuie să fie pentru ²⁸

2. Единогласное → голосования по чувствительным зонам

- Примеры: внешняя политика, налогообложение, гражданство.
- Все государства-члены должны согласиться с этим.

3. Голосование простым большинством голосов → для внутренних процедур

- Он распространяется на вопросы внутренней организации Совета.

Другие учреждения Европейского Союза

Помимо **Европейского парламента, Совета Европейского союза и Европейской комиссии** («центральные» институты), в Европейском союзе есть и другие ключевые институты и органы, играющие важную роль в функционировании системы ЕС.

Суд Европейского Союза (СЈЕУ)

- Обеспечение **соблюдения законодательства ЕС**.
- Он разрешает споры между государствами-членами и учреждениями, а также дела, возбужденные гражданами или компаниями.
- Он играет ключевую роль в единообразном толковании и применении законодательства ЕС.

Европейский суд аудиторов

- Он контролирует **расходование средств ЕС**.
- Убедитесь, что деньги ЕС используются правильно и в интересах граждан.

Европейский экономический и социальный комитет (ЕЭСК)

- Она представляет **организованное гражданское общество**: профсоюзы, ассоциации работодателей, другие организации.
- Выдает заключения в законодательно-консультативном процессе.

Комитет регионов

- Он представляет **местные и региональные органы власти** в государствах-членах.
- Консультативные заключения по политике, имеющей региональное/местное воздействие (например, сплоченность, региональное развитие, окружающая среда).

Европейский центральный банк (ЕЦБ)

- Он управляет **денежно-кредитной политикой еврозоны**.
- Он обеспечивает **стабильность цен** и осуществляет надзор за банками еврозоны.

Европейский инвестиционный банк (ЕИБ)

- **Банк развития ЕС**.
- Гранты на стратегические проекты (например, инфраструктура, зеленая энергетика, цифровизация).
- Он также играет важную роль в **поддержке стран-кандидатов**.

Агентства ЕС

- Специализируется в конкретных областях (например, **Frontex** – управление границами, **Европол** – полицейское сотрудничество, **ЕМА** – лекарства).
- Он поддерживает реализацию политики ЕС на местном уровне

Другие структуры Европейского Союза



Ключевой послыл:

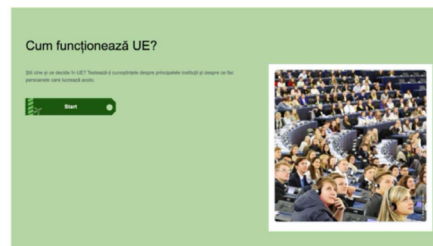
- ЕС – это не только базовые законодательные и исполнительные институты. Эти **взаимодополняющие учреждения и органы** обеспечивают **эффективное функционирование, соблюдение законов, надзор за деньгами и консультации с гражданами и регионами**.

Интерактивное обучение: фасилитатор предложит участникам вместе провести еще одну интерактивную викторину о том, как работает ЕС.

Ссылка на викторину:

https://learning-corner.learning.europa.eu/play-games/quiz_ro#/topic/-func%C8%9Bioneaz%C4%83-ue%3F

Quiz EU și UE - Cum funcționează UE?



2.1.4 ВИКТОРИНА: Насколько хорошо вы знаете Европейский Союз?

В конце первой сессии фасилитатор предложит участникам самостоятельно пройти тест на проверку знаний с использованием платформы Mentimeter.com.

Предлагаемая анкета будет включать в себя 10 вопросов:

ВИКТОРИНА: Насколько хорошо вы знаете ЕС?

Отсканируйте QR-код, чтобы получить доступ к QUIZ

www.Menti.com

CODE: 5826 0238



<https://www.menti.com/alcxzatcnis>

1. Что такое Европейский Союз?

- А. Военная организация
- Б. Федерация штатов
- В. Экономический и политический союз европейских государств ✓
- Г. Неофициальная группа стран

2. Какова правовая основа функционирования ЕС?

- А. Европейская конституция
- Б. Декларация Шумана.
- В. Договоры ЕС ✓
- Г. Европейский свод законов

3. В каком году была принята Декларация Шумана?

- А. 1945
- Б. 1950 ✓
- В. 1957
- Г. 1962

4. Сколько основополагающих договоров регулируют деятельность ЕС на сегодняшний день?

- А. Только один
- Б. Две ✓
- В. Четыре
- Г. Зависит от области применения

(Правильный ответ: Договор о Европейском союзе (ДЕС) и Договор о функционировании Европейского союза (ДФЕС))

5. В состав Европейского парламента входят:

- А. 500 депутатов
- Б. 600 депутатов
- В. 720 депутатов ✓
- Г. 1000 депутатов

6. После избрания члены Европейского парламента объединяются в следующие группы:

- А. Национальность
- В. Национальная политическая партия
- В. Транснациональные политические группы или как независимые ✓
- Г. Географический регион

7. Кто определяет общие политические ориентиры и приоритеты ЕС?

- А. Европейский парламента
- Б. Совет Европейского Союза
- В. Европейская комиссия
- Г. Европейский совет ✓

8. Кто имеет право предлагать новое законодательство в ЕС?

- А. Европейский парламента
- Б. Европейский совет
- В. Европейская комиссия ✓
- Г. Европейский центральный банк

9. Какой принцип гласит, что ЕС вмешивается только в том случае, если цели не могут быть достигнуты на национальном уровне?

- А. Солидарность
- Б. Пропорциональность
- В. Субсидиарность ✓
- Г. Суверенитет

10. Кто следит за тем, чтобы законодательство ЕС соблюдалось и применялось единообразно во всех государствах-членах?

- А. Европейская комиссия
- Б. Европейский парламент
- В. Суд Европейского Союза ✓

Сессия 1 Рекомендуемые ресурсы.



Краткий путеводитель по ЕС -

<https://op.europa.eu/en/publication-detail/-/publication/6e83d2c4-e503-11ef-bc1c-01aa-75ed71a1/language-ro>

Обучающие материалы о Европейском Союзе -

https://learning-corner.learning.europa.eu/learning-materials_ro

Игры, викторины, практические занятия -

https://learning-corner.learning.europa.eu/play-games_ro

История ЕС в интерактивной временной шкале -

https://learning-corner.learning.europa.eu/eu-timeline_ro#/dashboard

Европейская платформа школьного образования -

<https://school-education.ec.europa.eu/en?prefLang=ro>

Веб-сайт Европейской комиссии -

https://commission.europa.eu/index_ro

Сайт Европейского парламента -

<https://www.europarl.europa.eu/portal/ro>

Сайт Совета ЕС -

<https://www.consilium.europa.eu/ro/european-council/>

Европейский экономический и социальный комитет -

<https://www.eesc.europa.eu/ro>

Европейский комитет регионов -

<https://cor.europa.eu/ro>

Ролевая игра – Принятие решений в ЕС -

https://learning-corner.learning.europa.eu/learning-materials/role-play-eu-decision-making-0_ro

Европейская викторина -

https://learning-corner.learning.europa.eu/learning-materials/europa-quest-quiz-type-interactive-learning-tool_ro

Приложение EUCraft -

https://learning-corner.learning.europa.eu/learning-materials/eucraft-digital-simulation-game_ro

2.2 Заседание II. Европейская интеграция для Республики Молдова: история, преимущества, инструменты

Знакомство

Эта сессия дает участникам обзор того, как процесс европейской интеграции трансформировался и продолжает формировать развитие Республики Молдова.

Отталкиваясь от вопроса «Что означает европейская интеграция на практике?», мы вместе исследуем значение этого пути не только на уровне государственной политики или институциональных отношений, но и в повседневной жизни граждан.

Ключевым элементом сессии является

хронология отношений Молдова-ЕС: от подписания Соглашения о партнерстве и сотрудничестве в 1990-х годах до Соглашения об ассоциации 2014 года и получения статуса страны-кандидата в июне 2022 года. Мы будем лучше понимать эволюцию этого партнерства и определяющие моменты сближения с ЕС.

Затем мы сосредоточимся на **конкретных преимуществах европейской интеграции** — от открытия рынков и улучшения инфраструктуры до укрепления верховенства закона и защиты прав граждан.

Наконец, сессия будет посвящена **инструментам и возможностям, которые ЕС предлагает Молдове** в процессе вступления — программам поддержки, финансированию, техническому сотрудничеству.

Главная цель состоит в том, чтобы участники получили четкое и прикладное понимание того, что означает европейская интеграция для Молдовы и ее граждан.

ПРИМЕЧАНИЕ: Вторая сессия начнется с еще одного в Mentimeter.com WordCloud от участников о том, как они понимают европейскую интеграцию.

2.2.1 Что означает европейская интеграция на практике для Республики Молдова?

Европейская интеграция является стратегическим процессом, определяющим направление развития Республики Молдова и ее стремление стать частью **европейской семьи**. Для граждан интеграция означает возможность жить в **современном** государстве с эффективными институтами и уважением основных **прав**.

На уровне Европейского Союза **европейская интеграция – это процесс**, посредством которого европейские государства углубляют свое сотрудничество на **экономическом, политическом и социальном** уровнях, создавая общую политику и институты в **духе фундаментальных ценностей** Союза.

Для стран-кандидатов этот процесс регулируется **статьей 49 Договора о Европейском союзе (ДЕС)**, которая гласит:

«Любое европейское государство, которое уважает ценности, упомянутые в статье 2, и обязуется продвигать их, может подать заявку на вступление в Союз».

Таким образом, европейская интеграция для Республики Молдова подразумевает **постепенное приведение законодательной, институциональной и политической базы** в соответствие со стандартами и ценностями ЕС с целью **подготовки к полному вступлению**.



На практике это означает:

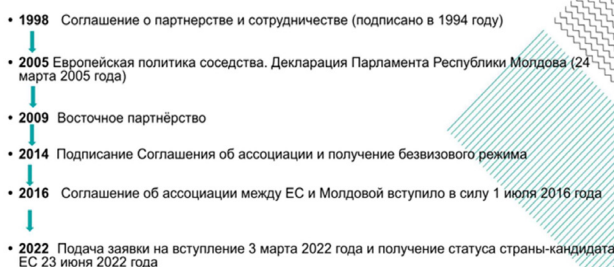
- **принятие и имплементация acquis ЕС** (свод европейских правил);
- **укрепление законности** и борьба с коррупцией;
- модернизация государственного управления и повышение прозрачности;
- **либерализация торговли** и экономическая интеграция в единый европейский рынок;
- активное участие в **европейских программах и инструментах** (Erasmus+, Horizon Europe, поддержка регионального развития).

Для Молдовы европейская интеграция является проектом **модернизации государства и закрепления его в европейском пространстве демократии и процветания** со стратегической целью стать членом Европейского союза к **2030 году**.

2.2.2 Хронология отношений между ЕС и Молдовой с момента подписания Соглашения о партнерстве и сотрудничестве с государством-кандидатом

Отношения между Республикой Молдова и Европейским союзом строились поступательно, в процессе, отмеченном ключевыми моментами и важными политическими событиями. Европейский путь Молдовы официально начался в 1990-х годах с укрепления независимости и ориентации на демократическую и свободную рыночную модель.

Хронология отношений между Республикой Молдовой и ЕС

- 
- 1998 Соглашение о партнерстве и сотрудничестве (подписано в 1994 году)
 - 2005 Европейская политика соседства. Декларация Парламента Республики Молдова (24 марта 2005 года)
 - 2009 Восточное партнерство
 - 2014 Подписание Соглашения об ассоциации и получение безвизового режима
 - 2016 Соглашение об ассоциации между ЕС и Молдовой вступило в силу 1 июля 2016 года
 - 2022 Подача заявки на вступление 3 марта 2022 года и получение статуса страны-кандидата ЕС 23 июня 2022 года

1994 – Республика Молдова подписывает Соглашение о партнерстве и сотрудничестве (СПС) с Европейским Союзом. Он вступил в силу в 1998 году и установил первую официальную правовую основу для политического, экономического и торгового сотрудничества.

2004 – Молдова становится частью Европейской политики соседства (ЕПС), а затем и Восточного партнерства (2009), вместе с пятью другими государствами Восточного соседства ЕС. Эти инструменты обеспечивают платформу для углубленного сотрудничества, основанного на внутренних реформах и приближении к европейским стандартам.

2014 – Поворотный момент: Молдова подписывает Соглашение об ассоциации (СА) с ЕС, включая Углубленную и всеобъемлющую зону свободной торговли (DCFTA), знаменуя собой переход от политического сотрудничества к четкому пути экономической интеграции и законодательного согласования.

Также в 2014 году Республика Молдова стала первой страной Восточного партнерства, получившей безвизовый въезд в страны Шенгенской зоны (ЕС), укрепив прямые связи между молдавскими гражданами и Европейским союзом.

2016–2021 гг. – Реализация Соглашения об ассоциации значительно продвигается: более 60% экспорта Молдовы поступает на рынок ЕС, а многие сектора реформируются на основе законодательства ЕС.

2022 год – драматический геополитический контекст: агрессивная война России против Украины. Молдова официально подала заявку на вступление в ЕС. В июне 2022 года Европейский совет предоставляет Молдове статус страны-кандидата.

Сегодня Молдова вступила в новый этап: готовится к переговорам по главам о вступлении и продвигается по необратимому пути европейской интеграции.

2.2.3 Преимущества европейской интеграции для Республики Молдова

Польза европейской интеграции для граждан: конкретные результаты и видимый эффект

Процесс европейской интеграции Республики Молдова уже приносит ощутимые выгоды гражданам, демонстрируя, что европейский путь является не только стратегической целью на государственном уровне, но и реальностью, улучшающей повседневную жизнь людей.

Одним из наиболее заметных преимуществ является свобода движений. К 2025 году молдаване совершили более 3 млн безвизовых поездок в Шенгенскую зону. Эта свобода не только способствует личным и профессиональным связям, но и стимулирует культурные и экономические обмены.

Еще одним конкретным преимуществом является снижение платы за роуминг. С 2024 года граждане Молдовы могут пользоваться тарифами на роуминг, сопоставимыми с тарифами стран-членов Европейского союза. Это означает снижение затрат на звонки, сообщения и мобильную передачу данных во время поездок по ЕС, что является важным шагом на пути к интеграции цифрового рынка и поддержке мобильности граждан.

Кроме того, с осени 2025 года Молдова присоединится к Единой платежной системе ЕС (SEPA). Это присоединение будет способствовать быстрым и недорогим межбанковским переводам между Республикой Молдова и странами-членами ЕС. Таким образом, молдаване, которые работают, учатся или ведут бизнес в ЕС, смогут более эффективно управлять трансграничными финансовыми операциями.

Эти конкретные результаты свидетельствуют о том, что европейская интеграция уже является процессом, оказывающим положительное влияние на граждан и бизнес-среду. Интеграция уже не является просто геополитическим идеалом, а становится осязаемой реальностью, которая способствует модернизации страны и повышению качества жизни каждого гражданина.

Экономическое развитие и торговля

Европейский Союз на сегодняшний день является **основным торговым партнером Молдовы**:

- **54%** от общего объема торговли в 2024 году, за ней следуют Украина (11,1%) и Китай (9,8%).
- **65,6% молдавского экспорта направлено** на рынок ЕС.
- Двусторонний товарооборот достиг **7,5 млрд евро** в 2024 году.
- При этом **доля торговли с Россией снизилась до 2,5%**, что снизило экономическую зависимость и геополитическую уязвимость.

Молдова стала в 2024 году **основным экспортером сливы в ЕС** и эталонным экспортером других конкурентоспособных агропродовольственных товаров. Интеграция в единый европейский рынок позволяет все большему количеству молдавских товаров попадать на столы европейских потребителей.

Финансовая поддержка и инвестиции

Европейская интеграция также приносит **огромные инвестиции и финансовую поддержку**:

- С 2021 года ЕС мобилизовал **для Молдовы более 2,2 млрд евро** в виде грантов и кредитов.
- **Экономический и инвестиционный план (ЭИП)** обеспечил стратегические инвестиции в размере **1,6 млрд евро**, в частности, в инфраструктуру, энергетику и региональное развитие.
- В мае 2025 года ЕС запустил План экономического роста для Молдовы (2025–2027 годы) **на сумму 1,9 млрд евро**, направленный на ускорение структурных реформ и поддержку экономического роста.

Только в 2024 году **более 2 500 молдавских компаний** получили прямую поддержку ЕС в рам-

как таких программ, как **EU4Business** – гранты, консультации и поддержка для расширения и цифровизации деятельности.

Энергетическая безопасность

ЕС активно поддерживает укрепление энергетической безопасности и устойчивости Молдовы:

- Диверсификация источников газо- и электроснабжения.
- Участие в **совместном механизме закупок газа ЕС**.
- Постепенная интеграция в **европейский энергетический рынок (ENTSO-E)**.

В 2025 году ЕС и Молдова приняли **совместную дорожную карту** по реформам в газовом и электроэнергетическом секторах и продвижению возобновляемых источников энергии. Молдова получает **пакет энергетической поддержки в размере более 310 млн евро**, в том числе **60 млн евро** для граждан приднестровского региона.

Безопасность и оборона

ЕС поддерживает укрепление устойчивости и потенциала безопасности Молдовы. Через **Европейский фонд мира (ЕФМ) Молдова** получила **197 млн евро** (2021–2024 гг.) на нелетальную поддержку для укрепления обороны и внутренней безопасности. Поддержка будет продолжена для поддержания **оперативной совместимости со стандартами ЕС**, укрепления потенциала обороны и защиты населения в кризисных ситуациях, а также **для повышения способности Молдовы вносить свой вклад в миссии и операции ОПБО**. ЕС подтверждает свою приверженность поддержке Молдовы в противодействии **внешним угрозам и дестабилизации**, способствуя укреплению **устойчивости, безопасности и стабильности** страны. Миссия **партнерства ЕС в Молдове** также оказывает поддержку в укреплении институциональной устойчивости и потенциала безопасности. Через **Хаб безопасности Европейской комиссии** Молдова получает дополнительную техническую и оперативную помощь в области внутренней безопасности и управления границами. Сотрудничество дополняется поддержкой, оказываемой **Миссией ЕС по приграничной помощи (EUBAM)**, и сотрудничеством с европейскими агентствами **Frontex, Europol, Eurojust** и **CEPOL**.

Реформа системы правосудия и верховенство права

Республика Молдова при поддержке Европейского союза инициировала широкомасштабный процесс **внешней проверки** добропорядочности судей и прокуроров, в том числе путем оперативного финансирования **секретариатов проверочных комиссий**.

К маю 2025 года:

- **SCM** и **CSP** были перезагружены, и в их состав вошли новые члены, которые успешно продвигали процесс внешней оценки добросовестности.
- **По итогам проверки уже назначены 10 судей Высшей судебной палаты**, что является важным шагом в процессе восстановления доверия к судебной системе.
- Были созданы **специализированные антикоррупционные коллегии**, призванные ускорить расследования и судить дела о **коррупции в особо крупных размерах**, в том числе о политической коррупции.

ЕС оказывает техническую и финансовую поддержку для укрепления ключевых институтов:

- **SCM, CSP, ANI, CNA, а также другие организации, отвечающие за надлежащее управление и правоохранительную деятельность.**

Поддержка гражданского общества

ЕС активно поддерживает укрепление роли гражданского общества в качестве ключевого субъекта в процессе европейской интеграции и в повышении устойчивости демократии. В рамках различных программ (NDICI, EIDHR, Европейский инструмент содействия демократии

и правам человека, Европейский фонд за демократию) ЕС финансирует:

- Программы по повышению **потенциала организаций гражданского общества**,
- Инициативы по борьбе с дезинформацией и продвижению **стратегической коммуникации** по вопросам европейской интеграции,
- Поддержка независимых СМИ и **гражданское образование молодежи**.

Кроме того, составной частью пакета поддержки стал компонент **противодействия информационному манипулированию и внешнему вмешательству**, через техническое содействие органам власти и прямую поддержку СМИ и гражданского общества.

2.2.4 Инструменты и возможности ЕС

Инструмент соседства, развития и международного сотрудничества (ISPMС)

ЕС является крупнейшим поставщиком финансовой помощи Молдове.

ЕС поддерживает социально-экономическое развитие и реформы Молдовы посредством финансовой и технической помощи в **рамках Инструмента соседства, развития и международного сотрудничества (NDICI)**.

- **2,2 млрд евро – с 2021 года для Молдовы**
- Приоритетными областями являются экономика, институты, верховенство закона, безопасность, окружающая среда и устойчивость к изменению климата, цифровая трансформация, гендерное равенство и инклюзивное общество.

Ссылка на источник Глобальной европейской программы (INCDCI): - https://international-partnerships.ec.europa.eu/funding-and-technical-assistance/funding-instruments/global-europe-neighbourhood-development-and-international-cooperation-instrument_en

Interreg NEXT Румыния–Республика Молдова

Программа приграничного сотрудничества, финансируемая Европейским Союзом, направленная на поддержку совместного развития и территориальной интеграции между Румынией и Республикой Молдова. Программа является частью более широкого семейства **инструментов Interreg NEXT (Neighborhood External Cooperation across Territories)**, разработанных для действия сотрудничеству между регионами ЕС и соседними странами.

Общий бюджет Interreg NEXT Румыния – Республика Молдова составляет более **85 миллионов евро**, большая часть из которых представляет собой вклад ЕС в рамках Инструмента соседства, развития и международного сотрудничества (NDICI).

Основной целью программы является **укрепление территориальной сплоченности и двусторонних отношений** посредством совместных проектов, приносящих конкретные выгоды гражданам на обоих берегах Прута. Программа поддерживает следующие приоритетные направления:

- **Окружающая среда и адаптация к изменению климата** – управление природными рисками, защита природных ресурсов и биоразнообразия.
- **Общественное здравоохранение** – совершенствование трансграничной инфраструктуры и услуг здравоохранения.
- **Образование и культура** – наращивание образовательных и культурных обменов, продвижение общей идентичности и наследия.
- **Мобильность и транспортное сообщение** – улучшение транспортной инфраструктуры и трансграничного сообщения.
- **Надлежащее управление и институциональное сотрудничество** – укрепление партнерских отношений между органами власти и гражданским обществом.

Программа реализуется через проекты, представленные партнерствами, состоящими из организаций из Румынии и Республики Молдова — местных и региональных органов власти, НПО, образовательных учреждений, торговых палат и т. д.

Interreg NEXT Румыния-Республика Молдова является **стратегическим инструментом для приближения Республики Молдова к европейскому пространству** и конкретно поддерживает ее путь европейской интеграции.

Более подробная информация здесь: <https://ro-md.net/ro/program-2021-2027>

Экономический и инвестиционный план (ЭИП)

В соответствии с **Экономическим и инвестиционным планом Восточного партнерства на 2012-2027 годы, ЕС планирует мобилизовать до 17 миллиардов евро** государственных и частных инвестиций для шести стран Восточного партнерства, включая Республику Молдова.

Европейский союз выделил Республике Молдова более **1,5 млрд евро** на инвестиции, оказывающие непосредственное влияние на экономику, инфраструктуру и жизнь граждан.

Общая цель ЭИП заключается в **стимулировании роста и создании рабочих мест**, поддержке **зеленого и цифрового перехода**, а также **укреплении связей и интеграции** как между Восточными государствами-партнерами, так и между ними и Европейским Союзом.

План структурирован вокруг флагманских инвестиций, ориентированных на такие ключевые области, как:

- устойчивый транспорт и умная инфраструктура,
- доступ к финансам и торговой интеграции,
- устойчивая энергетика, декарбонизация, окружающая среда и борьба с изменением климата,
- цифровой переход и возможности подключения,
- повышение устойчивости в области здравоохранения,
- инвестиции в человеческий капитал и образование.

Ссылка на источник: https://enlargement.ec.europa.eu/global-gateway-economic-and-investment-plans_en#making-a-difference

План роста ЕС для Молдовы

Общее введение:

На этом слайде кратко представлены основные компоненты нового Плана роста ЕС для Молдовы, запущенного на период 2025–2027 годов. Это важный пакет, направленный на поддержку экономического перехода и европейской интеграции посредством реформ и стратегических инвестиций.

Общая стоимость и структура:

Отметьте, что общая стоимость Плана составляет **1,9 млрд евро**, из которых **520 млн евро – гранты**, а остальные – **1,5 млрд евро** – выгодные кредиты под низкие проценты. Это делает его одним из самых существенных пакетов поддержки, предлагаемых ЕС стране-кандидату.

Приоритетные направления:

1. Инфраструктура:

- Упомяните конкретные проекты: Кишиневская кольцевая дорога, соединение Одесса–Кишинев–Яссы, новые мосты через Прут.
- Эти инвестиции физически и экономически связывают Молдову с ЕС.

2. Энергетическая безопасность:

- Сосредоточиться на интеграции в европейскую электросеть через новые соединительные линии.
- Это стратегический шаг для снижения энергетической зависимости.

3. Здоровье:

- Чувствительная и заметная тема: строительство двух современных больниц в **Кагуле**

и **Бельцах**, что расширит доступ к качественным медицинским услугам в регионах.

4. Цифровая трансформация:

- Расширение интернета в сельской местности.
- Присоединение Молдовы к системе **SEPA** означает быстрые и дешевые банковские переводы в зоне ЕС.

5. Единый рынок:

- Поговорим о шагах на пути к интеграции в единый европейский рынок: свободное движение товаров, интеграция в энергетические и цифровые рынки.

6. Поддержка МСП:

- Сосредоточьтесь на том, что **25 000 предприятий** получают доступ к финансированию, включая фермы, семейные предприятия, местные стартапы.

Все эти средства **обусловлены прогрессом в реализации программы реформ**, что означает четкую связь между финансированием и эффективным управлением. Этот план – не просто финансовая поддержка, а механизм ускорения реальной евроинтеграции.

Связь с Глобальной европейской программой (INCDICI) - https://enlargement.ec.europa.eu/growth-plan-moldova-factsheet_en

TAIEX – инструмент Европейской комиссии по оказанию технической помощи и обмену передовым опытом

TAIEX (Техническая помощь и обмен информацией) является инструментом Европейской Комиссии, который предоставляет **краткосрочную техническую помощь** государственным органам в странах-партнерах, включая Республику Молдова, для **приведения в соответствие с законодательством, стандартами и практикой Европейского Союза**.

Основной целью TAIEX является содействие **процессу европейской интеграции**, поддержка молдавских властей в принятии и реализации *acquis* ЕС в рамках реформ, необходимых для вступления. Через TAIEX Республика Молдова получает практический **опыт от государств-членов ЕС** и европейских институтов.

Инструмент работает как быстрый и гибкий механизм, предназначенный для реагирования на конкретные потребности центральных и местных органов публичной власти. Он предлагает:

- **экспертные миссии из** стран-членов ЕС, поддерживающие молдавские власти в конкретных областях (например, правосудие, окружающая среда, энергетика, безопасность пищевых продуктов, цифровизация);
- **семинары** по приоритетным темам;
- **ознакомительные визиты** молдавских государственных служащих в учреждения стран-членов ЕС.

Конкретные преимущества использования TAIEX включают в себя:

- повышение **административного и институционального потенциала** Республики Молдова;
- передача европейских знаний и передового **опыта**;
- ускорение **гармонизации законодательства** и повышение **качества нормативных актов**;
- поддержка **реализации реформ**, связанных с процессом вступления.

TAIEX играет важную роль в технической и **административной подготовке** Молдовы к интеграции в ЕС.

Более подробную информацию и открытые конкурсы на получение помощи TAIEX можно получить по адресу: https://neighbourhood-enlargement.ec.europa.eu/funding-and-technical-assistance/taieux_en?prefLang=ro&etrans=ro

Twinning – институциональные партнерства для присоединения к Европейскому Союзу. **Twinning** является инструментом Европейской комиссии, предназначенным для укрепления административного и институционального потенциала стран-кандидатов и потенциальных кандидатов на вступление в Европейский Союз. Созданная в 1998 году программа Twinning способствует обмену опытом между государственными администрациями государств-членов ЕС и стран-бенефициаров посредством прямого партнерства от учреждения к учреждению.

Основной целью Twinning является поддержка стран-партнеров в принятии и применении **acquis ЕС**, а также в адаптации административных структур к европейским требованиям и стандартам. В случае с Республикой Молдова, Twinning-партнерство является ключевым инструментом в процессе подготовки к вступлению, способствуя повышению качества государственного управления, регулирования и государственных услуг.

Twinning-проекты реализуются консорциумами учреждений из стран-членов ЕС, которые сотрудничают с учреждениями-бенефициарами в Молдове в течение 12–36 месяцев.

Мероприятия включают в себя:

- Экспертные миссии ЕС,
- учебные стажировки,
- разработка руководств, процедур и стратегических планов,
- прямая поддержка в транспонировании и имплементации европейского законодательства.

Рассматриваются самые разные темы: от правосудия, налогообложения и государственных финансов до сельского хозяйства, здравоохранения, энергетики или защиты окружающей среды.

Основным преимуществом Twinning является его **практический и прикладной характер**, ориентированный на конкретные результаты и развитие устойчивых институциональных отношений между Республикой Молдова и странами-членами ЕС. Twinning отличается от других инструментов тем, что **он не предполагает прямых финансовых переводов**, а основывается на опыте, предоставленном непосредственно европейскими администрациями.

Более подробная информация и открытые конкурсы доступны на сайте Европейской комиссии: <https://neighbourhood-enlargement.ec.europa.eu/twinning>

Инструмент помощи перед вступлением (ИППВ) является основным финансовым инструментом Европейского Союза для поддержки **стран-кандидатов и потенциальных кандидатов** в процессе вступления в ЕС. Его цель – облегчить подготовку этих государств к принятию на себя обязательств по членству в Союзе и к интеграции в европейскую политику, экономику и ценности.

МПА работает в многолетних циклах. Нынешнее поколение прибора, **ИППВ III (2021–2027 гг.)**, имеет общий бюджет около 1000 г. **€14,2 млрд**. Бенефициарами МПА III являются: Албания, Босния и Герцеговина, Косово, Черногория, Северная Македония, Сербия и Турция, а также Республика Молдова и Украина (которые постепенно включаются в архитектуру МПА).

Основными задачами МПА являются:

- **Поддержка ключевых реформ**, связанных с верховенством права, демократией, основными правами и надлежащим управлением;
- **Приведение в соответствие с законодательством ЕС** и укрепление административного потенциала для его реализации;
- **содействие социально-экономическому развитию** и социальной сплоченности;
- **содействие региональному сотрудничеству** и примирению;
- **Поддержка перехода к «зеленой» и цифровой экономике.**

ИППВ предоставляет финансирование в рамках нескольких видов мероприятий: **двусторонних проектов, тематических программ с участием многих бенефициаров и инструментов прямой бюджетной поддержки**, в зависимости от потребностей и уровня готовности каждого государства.

Республика Молдова, хотя и является государством-кандидатом с 2022 года, **изначально не была включена в ИППВ III**, поскольку Многолетние финансовые рамки на 2021–2027 годы были приняты до предоставления Молдове и Украине статуса кандидата. Тем не менее, ЕС сумел с помощью существующих инструментов мобилизовать поддержку для Молдовы, в том числе через **План экономического роста для Молдовы** (о котором мы говорили выше).

В среднесрочной перспективе Молдова сможет в полной мере воспользоваться преимуществами **ИППВ IV** в рамках будущей **Многолетней финансовой программы на 2028–2035 годы**, что станет важным шагом в поддержке **ее европейской интеграции**.

Подробнее об ИППВ - https://enlargement.ec.europa.eu/enlargement-policy/overview-instrument-pre-accession-assistance_en?prefLang=ro

2.2.4 ВИКТОРИНА: Насколько хорошо вы знаете Европейский Союз?

В конце второй сессии фасилитатор предложит участникам самостоятельно пройти тест на проверку знаний с помощью Mentimeter.com

Предлагаемая анкета будет включать в себя 10 вопросов:

1. Что означает европейская интеграция на практике для Республики Молдова?

- А. Принятие законодательства ЕС и модернизация государства ✓
- Б. Упрощение виз для туристических поездок
- В. Отказ от национальной валюты
- Г. Организация выставок со странами ЕС

2. В каком году Республика Молдова получила статус страны-кандидата на вступление в ЕС?

- А. 2014
- Б. 2016
- В. 2022 ✓
- Г. 2025

3. Сколько миллионов безвизовых поездок в Шенгенскую зону совершили молдаване до 2025 года?

- А. 1 миллион
- Б. 3 млн ✓
- В. 5 млн
- Г. 7 миллионов

4. Какой процент молдавского экспорта направляется в ЕС?

- А. 35,2%
- Б. 45,9%

Викторина: Европейская интеграция Республики Молдова

Отсканируйте QR-код, чтобы получить доступ к QUIZ
www.Menti.com

CODE: 5613 5970



<https://www.menti.com/alrzcuy136jw>

В. 55,5%

Г. 65,6% ✓

5. Какой план, запущенный в 2025 году, направлен на ускорение экономических реформ и модернизацию инфраструктуры Молдовы?

- А. План европейской безопасности
- Б. План роста для Молдовы ✓
- В. Соглашение о свободной торговле
- Г. План Interreg NEXT

6. Каков общий объем поддержки ЕС Республике Молдова в 2021 году?

- А. €500 млн
- Б. € 1 млрд
- В. € 2,2 млрд ✓
- Г. 3,5 млрд евро

7. Какой инструмент ЕС обеспечивает поддержку гармонизации законодательства и наращиванию административного потенциала посредством экспертных миссий и ознакомительных визитов?

- А. ИППВ
- Б. Твиннинг
- В. TAIEX ✓
- Г. NDICI

8. В каких областях Программа Interreg NEXT Moldova-Romania оказывает поддержку?

- А. Внешняя политика и оборона
- Б. Образование, окружающая среда, здравоохранение, мобильность, эффективное управление ✓
- В. Избирательная реформа и правосудие
- Г. Налогообложение и туризм

9. Какой пакет поддержки ЕС был представлен для укрепления энергетической устойчивости Молдовы?

- А. €1 млрд

- Б. 850 млн €
- В. Чрезвычайный пакет на сумму более 310 миллионов евро ✓
- Г. €2,2 млрд

10. Какова стратегическая цель Республики Молдова в отношении вступления в ЕС?

- А. Присоединение к 2035 году
- Б. Экономическое выравнивание без полноправного членства
- В. Подготовка к членству в ЕС к 2030 году ✓
- Г. Сохранение статуса постоянного кандидата

Сессия 2: Рекомендуемые ресурсы



ЕС-Молдова от Европейской комиссии -

https://enlargement.ec.europa.eu/european-neighbourhood-policy/countries-region/moldova_en

ЕС-Молдова ECBC -

https://www.eeas.europa.eu/moldova/moldova-si-ue_ro?s=223

О торговле между ЕС и Молдовой -

https://policy.trade.ec.europa.eu/eu-trade-relationships-country-and-region/countries-and-regions/moldova_en

Официальный сайт ЕС о возможностях и проектах ЕС -

<https://eu4moldova.eu/>

Веб-сайт Представительства ЕС в Республике Молдова -

https://www.eeas.europa.eu/delegations/moldova_en

Европейский информационный центр - Европейское кафе -

<https://eu4moldova.eu/europe-café/>

Фонд гражданского общества -

<https://eapcivilsociety.eu/>

2.3 Заседание III. Процесс вступления в ЕС и роль гражданского общества

Сессия III посвящена углубленному изучению процесса присоединения Республики Молдова к Европейскому Союзу и важной роли, которую играет гражданское общество в поддержке и мониторинге этого пути. Участники получают представление как об институциональных рамках, так и о ключевых этапах переговоров, а также о том, как организации гражданского общества могут внести активный вклад в этот стратегический процесс.

Структура сессии:

1. **Что такое Политика расширения ЕС и почему она важна для Молдовы** — внедрение основы политики ЕС и ее влияние на процесс национальных реформ.
2. **Ключевые этапы процесса вступления** — от подачи заявки на вступление до завершения переговоров и фактического вступления.
3. **Национальные и институциональные рамки переговорного процесса** — институциональная архитектура, механизмы координации и вовлечение соответствующих субъектов.
4. **Роль гражданского общества в переговорном процессе** — примеры передовой практики, инструменты вовлечения, роль в коммуникации и общественной мобилизации.
5. **Практическое упражнение** — коллективный мозговой штурм: *Как гражданское общество на местном уровне может способствовать вступлению Молдовы в ЕС?*

Задачи сессии:

- Ознакомление участников с Политикой расширения ЕС и ее актуальностью для Республики Молдова.
- Уточнение основных этапов процесса вступления в ЕС и логики переговоров о вступлении.
- Презентация национальной и институциональной основы для координации процесса присоединения и переговоров между ЕС и Молдовой.
- Определение ролей и возможностей для участия гражданского общества в процессе вступления: мониторинг, предложения по реформам, адвокация и коммуникация с общественностью.
- Стимулирование практического мышления и местных инициатив с помощью практического упражнения: *«Европа начинается в моем сообществе»* — конкретные идеи по вовлечению гражданского общества на местном уровне в поддержку европейской интеграции.

Сессия 3: Процесс вступления Республики Молдова в Европейский Союз и роль гражданского общества

1. Политика расширения Европейского Союза и её значение для Республики Молдова
2. Основные этапы процесса присоединения к ЕС
3. Национальная и институциональная структура переговорного процесса по присоединению к ЕС
4. Роль гражданского общества в переговорном процессе — мониторинг, подготовка рекомендаций по реформам, публичная коммуникация
5. Практическое задание — «Европа начинается в моём сообществе»: как гражданское общество на местном уровне может способствовать интеграции Республики Молдова в ЕС

2.3.1 Что такое политика расширения ЕС?

Политика расширения Европейского Союза является основой, в рамках которой соответствующие европейские государства могут присоединиться к ЕС, тем самым способствуя расширению пространства демократии, стабильности и процветания на континенте. Процесс вступления регулируется **статьей 49 Договора о Европейском союзе**, которая позволяет любому европейскому государству, уважающему демократические ценности ЕС и стремящемуся содействовать их продвижению, подать заявку на членство.

Чтобы стать государством-членом, страна-кандидат должна соответствовать **Копенгагенским критериям**, установленным в 1993 году:

- **Политические критерии:** государство должно обеспечивать **стабильность демократических институтов**, уважение к **верховенству закона**, защиту **прав человека и меньшинств**.
- **Экономические критерии:** Национальная экономика должна быть способна функционировать как **рыночная экономика** и справляться с конкурентным давлением на **внутреннем рынке ЕС**.
- **Способность брать на себя обязательства по членству:** она включает в себя **гармонизацию национального законодательства с законодательством ЕС** и **адаптацию административных структур** для его эффективной реализации. Это условие было подкреплено **выводами Мадридского Европейского совета (1995 г.)**.
- Начиная с 2020 года, в соответствии с пересмотренной методологией расширения, **реформа государственного управления (ПГУ)** стала неотъемлемой частью процесса присоединения и включена в **Кластер 1 – Фундаментальные ценности**. Эффективное и прозрачное государственное управление считается необходимым для реализации реформ и законодательства ЕС.

2.3.2 Ключевые этапы процесса присоединения к Европейскому Союзу

Ключевые этапы процесса вступления в ЕС проходят по четкому и строгому пути, чтобы гарантировать, что страны-кандидаты полностью соответствуют стандартам и ценностям ЕС, прежде чем стать членами.

Процесс начинается с **заполнения анкеты о вступлении**, разосланной Европейской комиссией государству-кандидату. Он позволяет оценить способность страны соответствовать Копенгагенским критериям и принять *acquis* ЕС.

На основании предоставленной информации **Комиссия выносит заключение**, в котором рекомендует Европейскому совету начинать или не начинать переговоры о вступлении.

В случае положительного решения созывается **Межправительственная конференция (МПК)**, которая официально знаменует **начало переговоров о вступлении**. Параллельно с этим начинается фаза скрининга, в ходе которой **национальное законодательство анализируется в соответствии с законодательством ЕС**, и Комиссия может установить начальные критерии **для каждого кластера или отделения**.

После того как эти критерии выполнены, государство-кандидат представляет **свои переговорные позиции** на Межправительственной конференции. Затем следует **открытие групп глав** — каждый кластер открывается только тогда, когда он считается достаточно подготовленным — и установление **критериев заключительных ссылок**.

Переговоры продвигаются вперед, отвечая этим критериям, глава за главой. Прогресс в кластере **«Основные ценности»** имеет важное значение, так как он определяет общий темп всего процесса. После того, как все критерии закрытия выполнены, происходит **официальное завершение переговоров** и начало подписания **Договора о присоединении**, который должен быть подписан и **ратифицирован** всеми государствами-членами ЕС и государством-кандидатом.

Процесс завершается **официальным вступлением в ЕС**, после чего страна становится полноправным государством-членом.

Этапы вступления Молдовы в Европейский Союз отражают амбициозный и хорошо структурированный путь, отмеченный значительным прогрессом в последние годы. Процесс был

Основные этапы процесса присоединения к ЕС



инициирован в сложном геополитическом контексте региона и поддержан широким консенсусом в молдавском обществе по проевропейскому стратегическому выбору.

3 марта 2022 года Республика Молдова официально подала заявку на вступление в ЕС и заполнение анкеты, через несколько месяцев, **23 июня 2022** года, Европейский совет предоставил Молдове статус **страны-кандидата на вступление**, тем самым проложив путь к следующим шагам при условии выполнения 9 условий, относящихся к фундаментальным ценностям.

Ключевым моментом стало решение от **14 декабря 2023 года**, когда Европейский совет одобрил **начало переговоров о вступлении**.

За этим шагом последовала организация **25 июня 2024 года** первой межправительственной конференции Молдова-ЕС, **которая официально ознаменовала** начало переговоров.

С **июля 2024** года по **сентябрь 2025** года проходит **этап двустороннего скрининга** – технический процесс оценки степени совместимости между национальным законодательством и законодательством ЕС по всем **35 переговорным главам**. Этот этап имеет решающее значение для подготовки переговорных позиций и необходимых реформ.

В ходе **референдума 20 октября 2024** года цель вступления в ЕС была закреплена в качестве **национальной цели** в Конституции Республики Молдова, что отражает твердую приверженность государства.

Согласно этническому календарю, согласованному Европейской комиссией с правительством Республики Молдова, **завершение переговоров запланировано к 2028 году**, а достижение полного уровня готовности к **эффективному вступлению в 2030 году (национальная цель)**.

Этот путь требует неустанных усилий по проведению реформ, институциональной модернизации и укреплению верховенства права.

Обновленная в 2020 году методология переговоров о вступлении в Европейский Союз устанавливает рамки, в рамках которых страна-кандидат проходит сложный процесс переговоров и интеграции в ЕС. Эта методология направлена на обеспечение более политизированного, прозрачного и предсказуемого процесса, в котором основные реформы необратимы и поддерживаются обществом.

Центральным принципом является **акцент на фундаментальных ценностях**: верховенстве права, уважении основных прав и надлежащем управлении. Эти области объединены в **Кластер 1 – Фундаментальные ценности**, который открывается первым и закрывается последним. Прогресс в этом кластере определяет общий темп переговоров.

Для того, чтобы способствовать согласованному подходу, главы переговоров сгруппированы в **6 тематических кластеров**, которые открываются комплексно, а не отдельными главами. Каждый кластер и отделение подчиняются **четким контрольным показателям** – прозрачно установленным критериям открытия и закрытия.

Переговоры ведутся по принципу **последовательности и строгих условий**: прежде чем двигаться вперед по другим главам, должен быть достигнут существенный прогресс в области фундаментальных ценностей.

На начальном этапе проводится детальный **технический скрининг**, в ходе которого оценивается совместимость национального законодательства с законодательством ЕС. Параллельно с **этим разрабатываются обязательные дорожные карты** по укреплению верховенства закона и реформе государственного управления.

Для сохранения целостности процесса в методологию также заложен принцип **обратимости**: в случае серьезных проволочек переговоры могут быть приостановлены или возвращены.

И последнее, но не менее важное: новая методология поощряет **активный политический подход** с привлечением политических лидеров и прозрачной коммуникацией с гражданами для обеспечения широкой общественной поддержки интеграции в ЕС.

О чем идет речь в процессе присоединения к Европейскому Союзу?

Основной целью переговоров о вступлении является **приведение национального законодательства и практики Республики Молдова в соответствие с законодательством Европейского Союза**.

Законодательство ЕС – это набор **прав, обязанностей, правил и стандартов**, регулирующих функционирование Союза, которые должны соблюдаться всеми государствами-членами. Полное принятие и реализация *acquis* гарантирует согласованное и эффективное функционирование ЕС и обеспечивает полноценное участие нового государства-члена во всех европейских политиках и механизмах.

Законодательство ЕС представляет собой сложную и развивающуюся систему, состоящую из нескольких правовых и политических компонентов:

- **Первичное законодательство:** включает в себя **учредительные договоры Европейского Союза и Хартию ЕС об основных правах**. В этих документах закреплены основные принципы Союза, такие как демократия, верховенство закона, уважение прав человека и основных свобод.
- **Второстепенное законодательство:** включают **директивы, решения, рекомендации, мнения, резолюции, декларации, руководящие принципы и совместные действия**, принятые европейскими институтами. Эти акты подробно определяют правила и стандарты в различных областях, начиная от внутреннего рынка и защиты прав потребителей и заканчивая социальной политикой, окружающей средой, энергетикой и правосудием.
- **Другие источники права:** включают **общие принципы права**, установленные **Судом Европейского Союза (СЕС)**, соответствующую судебную практику и **международные соглашения**, заключенные ЕС.

Путем проведения переговоров и переноса *acquis* Республика Молдова адаптирует свою правовую и институциональную систему для гармоничного функционирования в рамках Союза. Этот процесс включает в себя как законодательные реформы, так и наращивание административного потенциала, оказывая непосредственное влияние на качество государственного управления и жизнь граждан.

Этапы переговоров о вступлении в ЕС проходят по четкому и структурированному пути, направленному на обеспечение постепенной и строгой интеграции страны-кандидата в ЕС посредством прозрачного процесса, обусловленного реальным прогрессом.

Первый этап — **Скрининг** — **детальный технический анализ** совместимости между национальным законодательством и законодательством ЕС. Это позволяет выявить сферы, в которых необходимы законодательные и административные корректировки.

Затем разрабатывается **дорожная карта** по укреплению **демократических институтов, верховенства закона** и реформы государственного **управления**, которые включены в **Кластер 1 – Фундаментальные ценности**. Эта дорожная карта является **ключевым ориентиром** и обуславливает ход переговоров в других областях.

Затем мы переходим к **открытию** тематических блоков глав о переговорах. Кластер 1 открывается первым и остается открытым на протяжении всех переговоров, вплоть до окончательного закрытия. Другие кластеры открываются **в соответствии с подготовкой каждого из них**, а не в числовом порядке, чтобы обеспечить процесс, адаптированный к реальному прогрессу страны-кандидата. Для каждого кластера и отделения устанавливаются **контрольные показатели**, т. е. **критерии открытия и закрытия и контрольные точки**. Эти требования должны быть выполнены страной-кандидатом для того, чтобы иметь возможность продвинуться вперед в переговорном процессе и закрыть эти главы.

Весь процесс регулируется **принципом «ничего не согласовано, пока все не согласовано»**. Это означает, что **ни одна глава не считается окончательно закрытой** до тех пор, пока не будут полностью выполнены все условия и реформы, изложенные во всех областях переговоров. Только после этого можно будет завершить весь процесс и подписать Договор о присоединении.

Структура переговоров о вступлении в Европейский Союз организована таким образом, чтобы способствовать последовательному, поэтапному и четкому процессу интеграции страны-кандидата в нормативное и институциональное пространство ЕС.

Законодательство и стандарты Европейского Союза, известные как *acquis Communautaire*, разделены на **35 глав для переговоров**, каждая из которых охватывает определенную область. Эти области охватывают все направления политики и функционирования Союза: от **внутреннего рынка и политики в области конкуренции до налогово-бюджетной политики, сельского хозяйства, энергетики, окружающей среды, правосудия и основных прав, внешних отношений и безопасности.**

В целях упорядочения переговорного процесса и обеспечения комплексного подхода **35 глав** сгруппированы в **6 тематических кластеров**:

- 1. Основные элементы** – охватывает области, связанные с верховенством права, правосудием, основными правами, функционированием демократических институтов и реформой государственного управления. Это первый открытый кластер и последний закрытый.
- 2. Внутренний рынок** – включает в себя ключевые аспекты функционирования единого европейского рынка (свободное движение товаров, услуг, капитала и людей, конкуренция, защита прав потребителей).
- 3. Конкуренентоспособность и инклюзивный рост** – нацелены на политику в области налогообложения, социальной сферы, образования, науки и исследований, рынка труда и других аспектах, связанных с экономическим ростом.
- 4. «Зеленая повестка дня» и «Устойчивая взаимосвязанность»** – охватывает такие области, как транспорт, энергетика, окружающая среда и изменение климата.
- 5. Ресурсы, сельское хозяйство и сплоченность** – включает в себя сельскохозяйственную политику, продовольственную безопасность, региональную политику и политику сплочения.
- 6. Внешние отношения** – занимается внешней политикой, политикой в области безопасности и обороны, а также международным сотрудничеством.

Такая структура позволяет вести четкие и поэтапные переговоры, сосредоточивая усилия по реформам на ключевых областях и обеспечивая последовательный прогресс в процессе вступления.

Что такое скрининг?

Скрининг является первым техническим и аналитическим этапом переговорного процесса по вступлению в Европейский Союз. Он знаменует собой **начало структурного взаимодействия** между ЕС и государством-кандидатом по **принятию и реализации *acquis* ЕС.**

Отбор проводится **по каждой главе переговоров** (*acquis Communautaire*), охватывающей различные области — от конкуренции, энергетики и налогообложения до правосудия, верховенства права и внешней политики.

Основной целью скрининга является **оценка степени соответствия** национального законодательства и практики **стандартам и нормам Европейского Союза.** В то же время этот этап



позволяет **четко определить области**, в которых необходимы **дальнейшие реформы и гармонизация** для обеспечения соответствия *acquis*.

Процесс скрининга проводится в два взаимодополняющих этапа:

- **Пояснительный скрининг:** Европейская комиссия представляет национальным властям содержание и требования соответствующих *acquis* по каждой главе переговоров. Этот этап призван прояснить ожидания и стандарты ЕС.
- **Двусторонний скрининг:** Государство-кандидат также должно представить **текущий уровень соответствия** своей законодательной и институциональной базы и предложить **планы согласования** в случае выявления пробелов.

Отчет о скрининге является ключевым инструментом, разработанным Европейской комиссией по итогам процесса отбора по каждой **главе переговоров**, и является основой для принятия решений о начале переговоров.

Этот отчет состоит из **четырёх основных частей** для каждой главы кластера:

1. **Содержание главы** — подробное объяснение **acquis ЕС**, относящегося к данной главе, чтобы национальные органы понимали европейские требования и стандарты.
2. **Презентация на страновом уровне** — оценка текущего **потенциала согласования и реализации** на основе информации, предоставленной государством-кандидатом. Это включает в себя результаты двустороннего скрининга.
3. **Оценка комиссии** — анализ степени **эффективного согласования** национальной структуры с **административным и институциональным потенциалом** для реализации *acquis*. Комиссия выявляет любые пробелы и предлагает меры по их устранению.
4. **Резюме выводов Комиссии** — заключительная часть доклада, в которой Комиссия рекомендует Совету:
 - или позволить начать переговоры по этой главе;
 - или установить контрольные показатели, если потребуются дальнейшие реформы.

Наконец, Комиссия может принять **два решения**:

- (а) если страна-кандидат достаточно продвинулась **вперед**, ей предлагается представить свою **позицию на переговорах** по этой главе;
- (б) Если страна **недостаточно развита**, она должна сначала соответствовать определенным **критериям открытости**, прежде чем она сможет приступить к эффективным переговорам.

Как только эти критерии открытости будут выполнены, государству-кандидату будет предложено представить **свою официальную позицию на переговорах**, что станет важным шагом на пути к полной гармонизации с законодательством ЕС.

Переговорные позиции являются важнейшими документами, лежащими в основе официального диалога между Европейским союзом и государством-кандидатом в процессе вступления. Эти документы подготовлены и представлены в соответствии с **новой методологией масштабирования на 2020 год**, которая фокусируется на фундаментальных ценностях, обратимости и четких контрольных показателях.

1. **Общая переговорная позиция** принята **Советом ЕС**, с одной стороны, и **Правительством Республики Молдова**, с другой стороны. В этом документе излагаются общие рамки, принципы и условия, применимые ко всему переговорному процессу. Позиция отражает фундаментальные приоритеты методологии: акцент на **верховенстве закона, основных правах**, прозрачности и устойчивости реформ.
2. **Индивидуальные переговорные позиции** разрабатываются и представляются страной-кандидатом по каждому **кластеру** и **переговорному разделу**. Каждая позиция включает в себя:
 - **Оценка текущего уровня приведения в соответствие** с *acquis* ЕС;

- **Конкретные планы по реформированию и транспонированию** *acquis*;
- **Детальные предложения по срокам и этапам** реализации необходимых мероприятий.

В соответствии с новой методологией, **переговорные позиции по кластерам** отражают комплексный подход: вместо подхода, фрагментированного по отдельным главам, страна-кандидат представляет свою позицию по всему тематическому блоку. Это позволяет добиться большей согласованности реформ и повысить эффективность переговорного процесса.

Переговорная позиция по кластеру должна быть представлена только после того, как страна-кандидат выполнит **начальные контрольные показатели**, ранее изложенные в Отчете об отборе. Этот поэтапный этап гарантирует, что переговоры продвигаются вперед на прочной основе и что необходимые реформы уже начаты на начальном этапе.

С общей переговорной позицией Республики Молдова можно ознакомиться здесь: https://old.gov.md/sites/default/files/pozitia_generala_de_negociere_rm.pdf

Оценка хода процесса присоединения стран-кандидатов – Пакет расширения ЕС

Пакет мер по расширению Европейского Союза является одним из наиболее важных инструментов мониторинга и руководства процессом расширения ЕС. Этот пакет, **ежегодно публикуемый Европейской комиссией**, как правило, осенью, оценивает прогресс, достигнутый странами-кандидатами и **потенциальными кандидатами** на пути к вступлению.

С его помощью Комиссия предоставляет подробную и актуальную картину готовности каждого государства к вступлению, а также о ключевых вызовах и реформах, которые необходимо проводить.

Пакет расширения в основном содержит **индивидуальные отчеты** по каждой стране-кандидату. В этих докладах анализируется прогресс в приведении в соответствие с **acquis Communautaire**, соответствие **критериям присоединения** (политический, экономический и административный потенциал), а также влияние реформ в таких ключевых областях, как верховенство права, правосудие, экономика, государственное управление и внешняя политика.

В дополнение к этой технической оценке, пакет включает в себя конкретные **руководящие принципы и рекомендации** на предстоящий период, направленные на поддержку национальных правительств в определении приоритетов реформ и руководство диалогом с европейскими институтами.

В то же время Пакет обеспечивает **политический и стратегический контекст** политики расширения ЕС, помогая государствам-членам принимать обоснованные решения о **следующих шагах в процессе вступления** каждого кандидата.

Таким образом, **Пакет мер по расширению** является ключевым инструментом для **мониторинга реформ и руководства переговорами о вступлении**. Он поддерживает как Европейскую комиссию, Совет ЕС, так и государства-члены в обеспечении последовательного, предсказуемого и основанного на заслугах процесса расширения.

Более подробная информация от Комиссии: https://enlargement.ec.europa.eu/news/commission-adopts-2024-enlargement-package-2024-10-30_en

Прогресс Республики Молдова в 2024 году в процессе вступления в Европейский союз

В период с июня 2023 года по сентябрь 2024 года Республика Молдова добилась значительно прогресса в процессе присоединения к Европейскому союзу, что нашло отражение в оценке Европейской комиссией Пакета расширения на 2024 год. Оценка охватывает все шесть тематических блоков переговоров и дает подробную картину уровня готовности и проведенных реформ.

В **Кластере 1 – Фундаментальные ценности** был достигнут **существенный прогресс** в реформировании судебной системы (Глава 23), укреплении верховенства закона и борьбе с коррупцией. Значительный прогресс отмечается также в области правосудия, свободы и

безопасности (глава 24), а также в реформе государственного управления. Комиссия также высоко оценила функционирование демократических институтов, и считается, что Молдова все больше готова к продвижению в этом ключевом кластере.

В **Кластере 2 – Внутренний рынок** в большинстве глав был зафиксирован средний или продвинутый уровень подготовки. Значительный прогресс достигнут в таких областях, как государственные закупки, свободное движение товаров и услуг, защита прав потребителей и конкуренция.

Кластер 3 – Конкурентоспособность и инклюзивный рост подчеркивает важный прогресс в социальной политике, налогообложении, образовании, научных исследованиях, предпринимательстве и транспорте. Эти реформы способствуют модернизации экономики и укреплению способности Республики Молдова активно участвовать во внутреннем рынке ЕС.

В рамках **Кластера 4 – Зеленая повестка дня и устойчивая взаимосвязанность** были предприняты последовательные шаги в области энергетики, трансъевропейских сетей и охраны окружающей среды. В настоящее время разрабатывается политика в области изменения климата, а также модернизируется энергетическая инфраструктура.

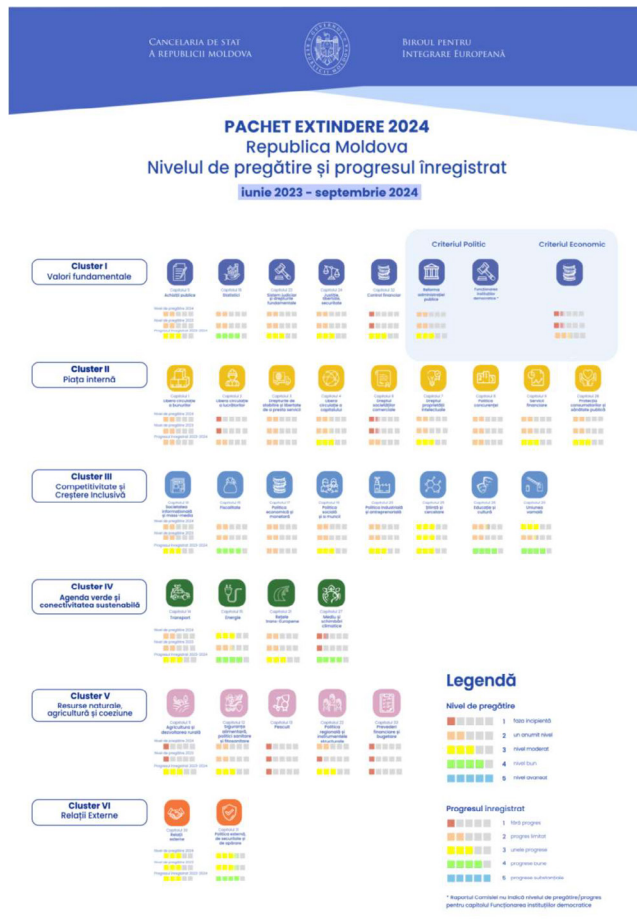
В **Кластере 5 – Природные ресурсы, сельское хозяйство и сплоченность** прогресс был умеренным, но стабильным. Молдова добилась прогресса в таких областях, как продовольственная безопасность, сельское хозяйство и региональная политика.

В **Кластере 6 – Внешние отношения** Республика Молдова добилась **существенного прогресса**, особенно в приведении своей внешней политики и политики безопасности в соответствие с политикой Европейского Союза.

Единственная область, в которой прогресс классифицируется как **ограниченный** — это сфера, связанная с **экономическим критерием** — необходимы дальнейшие реформы для укрепления функционирующей рыночной экономики.

В заключение следует отметить, что в 2024 году Республика Молдова продемонстрировала **явное ускорение подготовки к вступлению**, с существенным прогрессом во всех ключевых областях, в частности в отношении фундаментальных ценностей, внутреннего рынка и внешней политики.

Доклад Европейской комиссии 2024 - https://enlargement.ec.europa.eu/moldova-report-2024_en



2.3.3 Национальные и институциональные рамки переговорного процесса о вступлении в ЕС

Национальная институциональная основа

Процесс координации европейской интеграции и переговоров о присоединении Республики Молдова к ЕС регулируется **четкими институциональными рамками**, установленными Постановлением Правительства No 100. 180/2024. В соответствии с Конвенцией учреждается комплексный и иерархический координационный механизм, призванный обеспечить согла-

сованность и эффективность всего процесса подготовки к вступлению и переговоров. На стратегическом уровне **общее политическое руководство осуществляет Национальная комиссия по европейской интеграции** во главе с Президентом Республики Молдова (созданная Указом Президента No 441/2022). Правительство Постановлением No. Закон No 610/2018 регулирует организацию и принятие решений, касающихся процесса присоединения.

Вице-премьер по вопросам европейской интеграции, как главный переговорщик, руководит переговорным процессом и координирует межведомственную работу. Ему помогают **заместитель главного переговорщика, государственный секретарь правительства по вопросам европейской интеграции и переговорная группа.**

Офис по вопросам европейской интеграции (ВІЕ), являющийся структурой Государственной канцелярии, обеспечивает техническую и методологическую поддержку, необходимую для этого процесса.

Центр гармонизации законодательства и другие управления Канцелярии для мониторинга транспонирования *acquis* ЕС и координации внешней помощи.

Технический и операционный уровень организован в рамках **Меж-институционального координационного совета,** возглавляемого Государственным секретарем и состоящего из председателей **6 кластерных комитетов и 35 рабочих групп.** Эти группы охватывают все достижения ЕС и вносят свой вклад в подготовку технической документации, самооценку национального законодательства и подготовку переговорных позиций.

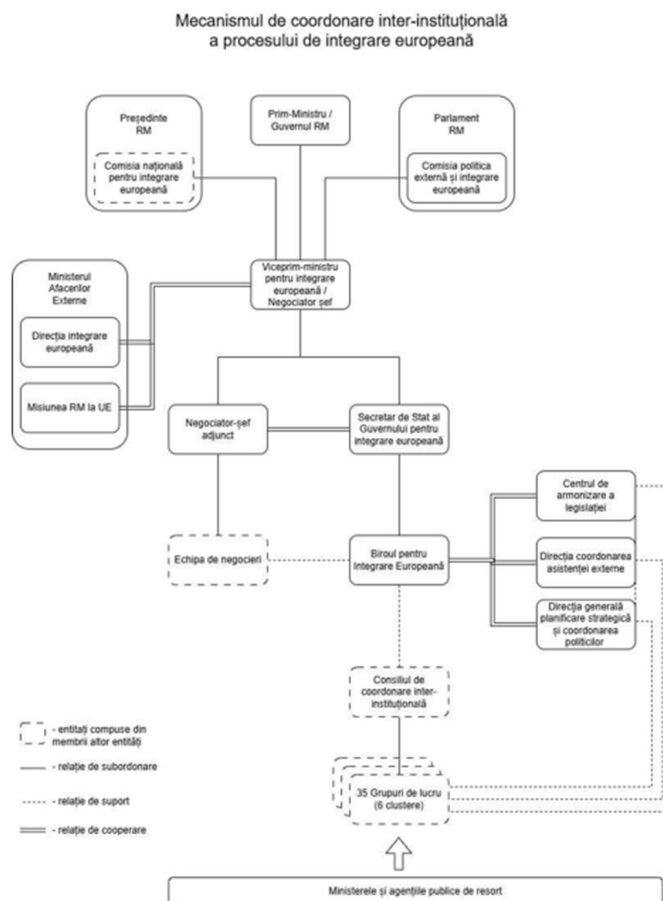
Эта институциональная архитектура позволяет Республике Молдова комплексно и скоординированно подходить ко всему сложному процессу присоединения к Европейскому Союзу.

Национальный координационный механизм процесса присоединения Республики Молдова к Европейскому союзу обеспечивает интегрированную и согласованную структуру для управления сложным процессом переговоров и гармонизации законодательства.

На стратегическом уровне координация осуществляется Межведомственным координационным **советом,** созываемым **вице-премьером по вопросам европейской интеграции** (главным переговорщиком). В нем принимают участие: Государственный секретарь по вопросам европейской интеграции, председатели 6 Межведомственных комитетов по кластерам, председатели Рабочих групп, Переговорной группы, Офиса по европейской интеграции (ВІЕ), Центра гармонизации законодательства и министры. Роль Совета заключается в том, чтобы обеспечить стратегическую согласованность решений и устранить любые меж институциональные узкие места.

Технический процесс структурирован в **виде 6 межведомственных комитетов по кластерам,** каждый из которых координируется ключевым министерством и играет роль тематически интегрирующих переговоров по сложным областям. Кластеры следующие:

1. *Фундаментальные ценности* – Министерство юстиции
2. *Внутренний рынок* – Министерство экономического развития и цифровизации
3. *Конкурентоспособность и инклюзивный рост* – Министерство финансов



4. *Зеленая повестка дня и устойчивая взаимосвязанность* – Министерство энергетики
 5. *Природные ресурсы, сельское хозяйство и сплоченность* – Министерство сельского хозяйства
 6. *Внешние связи* – Министерство иностранных дел.
- На оперативном уровне **рабочие группы** являются важнейшими структурами, отвечающими за разработку технической документации и ведение переговоров по позициям. Они подразделяются на три типа:
 - *группы по политическим и экономическим критериям;*
 - *Группы для каждой главы переговоров (всего 35 глав);*
 - *Группы по горизонтальным и поперечным реформам.*

С помощью этого механизма Республика Молдова обеспечивает скоординированный, эффективный и адаптированный подход к новой методологии расширения ЕС, способствуя прогрессу в процессе вступления.

Национальный план по присоединению Республики Молдова к Европейскому союзу (НПП) на 2025–2029 годы

НПП является **основным документом для планирования и мониторинга** выполнения **обязательств, принятых и принятых в ходе переговоров о вступлении**. В нем определены **приоритеты, действия, динамика и ресурсы, необходимые** для гармонизации национального законодательства с **законодательством ЕС**, а также мероприятия по **адаптации национальных институтов** к административным структурам Европейского Союза.

Программа **включает в себя более 3 100 мероприятий**, из которых **1 791 – нормативные меры** и **1 088 – мероприятия по реализации**.

НПП заменяет **Национальный план действий на 2024–2027 годы**, признанный недостаточным, и становится **основным инструментом**, с помощью которого государство гармонизирует национальное законодательство с *Acquis Communautaire*. Документ охватывает **33 переговорные главы**, сгруппированные в **6 тематических кластеров** — правосудие, экономика, окружающая среда, сельское хозяйство, энергетика, образование.

Структура НПП состоит из:

- **повествовательная часть** (объяснение целей и методологии),
- **Приложение А — Нормативные меры** по приведению в соответствие с законодательством ЕС,
- **Приложение В — меры по осуществлению достижений и развитию административного потенциала.**

Мониторинг реализации НПП осуществляется **Офисом по вопросам европейской интеграции (ВІЕ) и Межведомственным координационным советом** в сотрудничестве с соответствующими министерствами и при поддержке рабочих групп.

НПП также служит **инструментом для диалога с институтами ЕС**, облегчая процесс отбора

НАЦИОНАЛЬНАЯ ПРОГРАММА ПО ПРИСОЕДИНЕНИЮ РЕСПУБЛИКИ МОЛДОВА К ЕС НА 2025-2029 ГОДЫ

Национальная программа по присоединению Республики Молдова к ЕС (НПД) является основным документом для планирования и мониторинга выполнения обязательств сформированных и принятых в ходе переговоров о присоединении. Она определяет приоритеты, действия, динамику и ресурсы, необходимые для гармонизации национального законодательства с законодательством ЕС, а также мероприятия по адаптации национальных учреждений к административным структурам Европейского Союза.

Его структура состоит из описательной части, а также двух приложений: Приложение А, которое включает нормативные действия по приведению в соответствие с законодательством ЕС, и Приложение В, которое содержит действия по внедрению законодательства для развития административного потенциала.

Подробную информацию о НПД по каждой главе и по кластерам можно найти ниже

▶ Кластер I — ОСНОВНЫЕ ЦЕННОСТИ

▶ Кластер II – ВНУТРЕННИЙ РЫНОК

▶ Кластер III – КОНКУРЕНТОСПОСОБНОСТЬ И ИНКЛЮЗИВНЫЙ РОСТ

▶ Кластер IV – ЗЕЛЕНАЯ ПОВЕСТКА ДНЯ И УСТОЙЧИВАЯ СВЯЗЬ

▶ Кластер V – ПРИРОДНЫЕ РЕСУРСЫ, СЕЛЬСКОЕ ХОЗЯЙСТВО И СПЛОЧЕННОСТЬ

и подготовки **переговорных позиций**. **Регулярные обновления** позволят корректировать приоритеты в соответствии с темпами переговоров и рекомендациями Европейской комиссии. В рамках **НПП** на 2025–2029 годы Республика Молдова укрепляет свои **обязательства и административный потенциал** для вступления в Европейский союз.

С НПП можно ознакомиться здесь: <https://old.gov.md/ro/advanced-page-type/2025-2029-national-programme-accession-republic-moldova-eu>

2.3.4 Роль гражданского общества в процессе европейской интеграции Республики Молдова

Роль гражданского общества в процессе европейской интеграции Республики Молдова является важной и всеобъемлющей, способствуя укреплению демократии, устойчивости общества и повышению качества реформ. Европейская интеграция – это не просто технический или политический процесс, а глубокий процесс трансформации общества, в котором решающее значение имеет активное участие граждан и организаций гражданского общества (ОГО).

Основные роли гражданского общества:

1. Структурированный диалог с ЕС и национальными органами

Власти ОГО вносят свой вклад в процесс интеграции через Платформу гражданского общества ЕС-Молдова и Национальную платформу Форума гражданского общества Восточного партнерства. Представители гражданского общества являются членами Национальной комиссии по вопросам европейской интеграции, участвуют в стратегическом диалоге с органами власти.

2. Мониторинг и оценка реформ и PNA

ОГО выпускает независимые отчеты (shadow reports) о реализации Национального плана присоединения (НПД), Соглашения об ассоциации и соответствующих реформ, предоставляя объективную и критическую точку зрения.

3. Прямые взносы в Ежегодный пакет расширения

Через отчеты о мониторинге Кластера 1 — Фундаментальные элементы (правосудие, верховенство права, борьба с коррупцией, основные права, управление) — ОГО вносят прямой вклад в Пакет расширения Европейской комиссии (отчет за июль 2024 года, следующий отчет: июль 2025 года).

4. Участие в качестве наблюдателей в национальных переговорных группах

Представители ОГО, профсоюзов и ассоциаций работодателей участвуют в качестве наблюдателей в национальных переговорных рабочих группах, основанных на ГР No. 180/2024, обеспечивающий прозрачность и качество процесса подготовки переговорных позиций.

5. Участие в публичных консультациях по проектам гармонизации с *acquis* ЕС

ОГО участвуют в общественных консультациях, организуемых национальными органами власти по проектам законов и нормативных актов, касающихся гармонизации с законодательством ЕС.

6. Информация и коммуникации

Гражданское общество призвано играть ключевую роль в информировании граждан и борьбе с дезинформацией о процессе европейской интеграции, тем самым способствуя увеличению общественной поддержки вступления.

7. Продвижение европейских стандартов и надлежащего управления

В своей работе ОГО продвигают европейские стандарты в таких областях, как надлежащее управление, прозрачность, свободные СМИ, охрана окружающей среды, тем самым укрепляя сближение Республики Молдова с европейскими ценностями и практиками.

Роль гражданского общества в поддержке европейской интеграции на местном уровне

На уровне городов, сел и местных сообществ гражданское общество в Республике Молдова играет ключевую роль в приближении процесса европейской интеграции к гражданам. Посредством местных проектов и инициатив ОГО вносят свой вклад в повышение осведомленности, поддержку местных публичных администраций и продвижение европейских ценностей и стандартов в повседневной жизни.

Европейская интеграция – это процесс, который оказывает непосредственное влияние на качество государственных услуг, экономические возможности и права граждан на местном уровне. Таким образом, активное участие ОГО в жизни сообществ имеет решающее значение для поддержки реформ и обеспечения общественной поддержки членства.

Конкретные примеры:

1. Создание и содействие информационным сетям и сетям гражданского диалога в населенных пунктах

ОГО организуют EU Talks, европейские дискуссионные клубы, гражданские форумы или информационные караваны в городах и селах, где граждане конкретно обсуждают, что означает европейская интеграция для их жизни (например, сельское хозяйство, образование, туризм, охрана окружающей среды).

Пример: в 2024–2025 годах несколько организаций провели европейские караваны в районах (например, Кагул, Единец, Унгены), где сотни граждан были проинформированы о преимуществах вступления. Такие кампании, как «Граждане за Европу», помогают сообществам понять, как европейская интеграция может решить конкретные местные проблемы.

2. Мониторинг качества местных публичных услуг и содействие надлежащему управлению

ОГО поддерживают местные органы публичной власти во внедрении европейских стандартов (например, прозрачность государственных закупок, цифровизация услуг, консультации с общественностью). В то же время он организует общественный мониторинг и бюджетную деятельность на основе участия, вовлекая граждан в процесс принятия решений на местах.

Пример: платформа *Bugetulmeu.md* и создание советов по местному участию способствуют повышению прозрачности и гражданской активности.

3. Проекты местного развития при поддержке ЕС и продвижение европейских возможностей для граждан

ОГО помогают сообществам извлекать выгоду из европейского финансирования с помощью таких программ, как *Interreg NEXT* и *LEADER*. Это также облегчает доступ к информации о возможностях финансирования для мэрии, местных предпринимателей и молодежи.

Пример 1: В 2024–2025 годах в рамках молдавско-румынских проектов *Interreg NEXT* были профинансированы десятки инициатив в области местной инфраструктуры, трансграничного туризма, образования и инноваций при поддержке ОГО в написании и реализации проектов.

Пример 2: Местные инициативные группы (МИГ) — часть инициативы *LEADER* — охватывают около 35% сельской территории Молдовы, при этом более 50 активных МИГов реализуют местные проекты, финансируемые европейскими фондами, напрямую способствуя развитию сообществ и продвижению европейских принципов участия и сплоченности.

С возможностями финансирования, доступными для местных проектов, можно ознакомиться на платформе: EU4Moldova.eu

2.3.5 Практическое упражнение (10 минут): Европа начинается в моем обществе

Цель: стимулировать практическое размышление и творческие идеи о вкладе гражданского общества в европейскую интеграцию *на местном уровне*.

Количество участников: 20 (организовано в 5 групп по 4 человека в каждой)

Продолжительность: 10 минут

Расписание:

1. Фасилитатор представляет тему (1 мин):

«Европейская интеграция начинается с конкретных действий в наших сообществах. Каждый город, село или общественная группа может внести свой вклад в процесс вступления Молдовы в ЕС. В своей группе вы обсуждаете: **как гражданское общество на местном уровне могло бы способствовать вступлению Республики Молдова в ЕС?**»

2. Работа в группах (6 мин):

- Каждая группа обсуждает конкретные идеи, основываясь на собственном опыте или известных примерах.
- Группы записывают **максимум 3 приоритетные идеи** на флипчарте или стикерах.

3. Краткое выступление на пленарном заседании (3 мин):

- Каждая группа сможет кратко (30–40 сек) изложить идеи, высказанные в ходе 4-й сессии Курса, в диалоге с представителем МБВ.

Объективный:

- Результаты этой сессии станут **базовым материалом для Сессии 9 (ДЕНЬ III – 14 июня 2025 года): Инструменты и методы локального продвижения европейской интеграции**, где участники разработают **Локальный план действий**.
- На сессии 9 участники вернуться к идеям, высказанным сегодня, и подробно изложат их в конкретных действиях, применимых в их сообществах.

Заседание III. Рекомендуемые ресурсы



О политике расширения ЕС -

https://european-union.europa.eu/principles-countries-history/eu-enlargement_ro

Пакет мер по расширению ЕС -

<https://old.gov.md/ro/advanced-page-type/info-centre>

Офис по вопросам европейской интеграции -

<https://old.gov.md/ro/content/biroul-pentru-integrare-europeana>

Справочник по переговорам о вступлении -

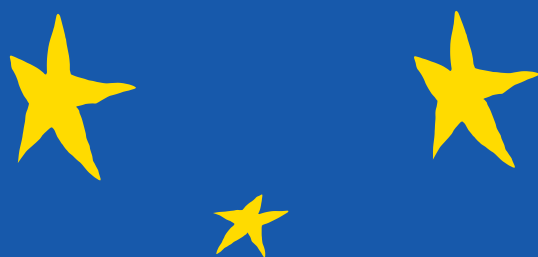
https://old.gov.md/sites/default/files/manualul_privind_negocierile_de_aderare_a_republicii_moldova_la_uniunea_europeana.pdf

Национальный план по вступлению в ЕС на 2025-2029 годы -

<https://old.gov.md/ro/advanced-page-type/2025-2029-national-programme-accession-republic-moldova-eu>

Ресурсный сайт проекта «Гражданское общество за европейскую интеграцию» -

<https://www.euromonitor.md/>



III. ПРАКТИЧЕСКОЕ РУКОВОДСТВО ПО СВЯЗЯМ С ОБЩЕСТВЕННОСТЬЮ

Знакомство

В условиях, когда европейский путь Республики Молдова все больше и больше присутствует в общественном пространстве и в повестке дня учреждений, важно, чтобы субъекты гражданского общества, участвующие в продвижении европейской интеграции, имели эффективные инструменты коммуникации. Таким образом, хорошо продуманная коммуникационная стратегия означает не только лучшую видимость деятельности, но и увеличение влияния проевропейских сообщений на местные сообщества.

В этой главе будет представлен обзор процесса разработки коммуникационной стратегии, определены основные элементы и ключевые шаги, которые необходимо предпринять. Цель состоит в том, чтобы обеспечить логическую и применимую структуру, которая может быть адаптирована в соответствии со спецификой организации, целевой аудиторией и преследуемыми целями.

Стратегическая коммуникация, спланированная и закреплённая в реалиях сообщества, может превратить пунктуальные инициативы в устойчивые процессы информирования, убеждения и мобилизации. Понимая основы коммуникационной стратегии, организации могут перейти от спонтанных реакций к последовательным и обоснованным действиям, тем самым создавая прочное и заслуживающее доверия общественное присутствие.

3.1 Что такое коммуникационная стратегия?

Коммуникационная стратегия является важным документом, который обеспечивает направление и согласованность коммуникационных усилий организации или инициативы. Это практический инструмент, который помогает четко определить, что сообщается, кому адресованы сообщения, по каким каналам и каким образом, а также как мы можем контролировать усилия.

Для организации

Коммуникационная стратегия – это запланированная структура, с помощью которой организация выражает свое видение, расставляет приоритеты и определяет свои отношения с ответственностью. Это больше, чем просто список действий — это документ, который согласовывает коммуникацию с общей миссией и целями организации.

Для проекта или действия

В случае целевого проекта или кампании коммуникационная стратегия играет роль руководства передачей актуальной информации четко определенной аудитории. Это план, который обеспечивает согласованность и эффективность сообщений, особенно когда речь идет о конкретном воздействии – информации, убеждении, мобилизации или изменении поведения.

Для членов Сети мультипликаторов коммуникация является не только инструментом повышения узнаваемости, но и ключевым элементом информационно-разъяснительной работы, гражданского образования и мобилизации сообщества. Грамотно структурированная стратегия позволяет мультипликаторам быть более эффективными в:

1. передача проевропейских сообщений.
2. борьба с дезинформацией и манипулятивными каналами;
3. приближение процесса европейской интеграции к гражданам и их понимание;
4. укрепление доверия к демократическим институтам и европейскому пути.

Ключевые элементы коммуникационной стратегии

Без четкой структуры коммуникация превращается в хаос, а сообщения не доходят до нужной аудитории, ресурсы тратятся впустую, а цели не достигаются.

- **Четкие цели** – Чего мы хотим достичь с помощью коммуникации? (информирование, изменение отношения, мобилизация и т.д.);
- **Целевая аудитория** – На кого мы ориентируемся? (конкретные группы в сообществе, профессиональные категории, молодежь и т.д.)

- **Ключевые сообщения** – Что мы хотим донести? Какими должны быть сообщения (простые, связанные, легко воспроизводимые сообщения);
- **Каналы коммуникации** – Как мы достигаем нашей аудитории? (социальные сети, локальные мероприятия, СМИ, личные встречи);
- **Планирование** – Когда и в каком порядке мы общаемся? (календарь, приоритеты, ключевые моменты);
- **Мониторинг и корректировка** – Как мы измеряем воздействие и адаптируем сообщения в соответствии с реакциями?

Общие проблемы

В реальности на местах связь часто сталкивается с такими препятствиями, как:

- Ограниченные ресурсы – небольшие бюджеты, нехватка специализированных кадров;
- Разнообразная аудитория – необходимость адаптировать сообщения под разные аудитории;
- Недостаточная коммуникативная экспертиза – трудности в формулировании и распространении сообщений;
- Множество дезинформационных сообщений – они становятся все более частыми и привлекают общественность своей простотой, а также высокой степенью конспирологии;
- Участие в политической жизни – это часто может принести пользу или, наоборот, испортить процесс коммуникации.
- Снижение внимания СМИ – трудности в привлечении прессы или получении видимости.

3.2 Концепция коммуникационной стратегии

Концепция — это основа любой коммуникационной стратегии. Она выражает общую картину направления, в котором движется организация или инициатива, и отражает глубокую убежденность в том, что изменения возможны и необходимы. Без четкого видения коммуникация рискует стать реактивной, рассредоточенной и несогласованной.

Видение отвечает на вопросы: «Почему мы общаемся?» и «Что мы хотим изменить или построить с помощью общения?»

Концепция должно быть четким, амбициозным, но реалистичным, что вдохновляет команду и направляет тон, сообщения и коммуникационные действия.

Пример видения: «Внести свой вклад в информированное, активное молдавское общество, ориентированное на европейские ценности, в котором граждане понимают и поддерживают путь интеграции в ЕС».

Почему зрение важно?

Эффективное видение должно быть:

- Четкий – легко воспринимается и воспроизводится;
- Актуальность – привязка к местному контексту и потребностям сообщества;
- Мотивация – внушает вовлеченность и уверенность;
- Последовательность – отражает ценности и миссию организации/проекта.

Каждый мультипликатор является столпом этого видения. Его коммуникация, будь то в интернете, в публичном пространстве или при прямых встречах с гражданами, должна последовательно отражать это видение. Он становится силой стратегии – ориентиром, который придает смысл и направление всем действиям.

3.3 Коммуникационные цели

Коммуникационные цели — это четкие цели, которые мы преследуем в рамках нашей информационно-пропагандистской деятельности. Они должны отражать общие цели организации

или проекта, согласно уставу и стратегии развития. Для мультипликаторов европейской интеграции определение целей является важным шагом для эффективной, актуальной и ориентированной на результат коммуникации.

Типы целей коммуникации могут быть:

- **Повышение прозрачности организации/действия.** Популяризация деятельности организации и роли мультипликаторов в процессе европейской интеграции путем ознакомления с ней широкой общественности, средств массовой информации и онлайн-среды.
- **Информирование сообщества.** Предоставлять гражданам четкую и точную информацию о проектах, причинах, идеях и мероприятиях, связанных с европейской интеграцией, с целью повышения осведомленности и понимания.
- **Мобилизация граждан.** Поощрять активное участие сообщества в поддержке европейского дела путем участия в мероприятиях, кампаниях или других формах гражданской деятельности.
- **Влияние на государственную политику (адвокаси).** Поддерживать изменения или принятие политики, благоприятствующей европейской интеграции, посредством стратегической коммуникации, адресованной лицам, принимающим решения, и общественному мнению.

Для того, чтобы цели были эффективными, они должны соответствовать следующим критериям:

1. **Оперативно и понятно.** Необходимо четко указать, в чем заключается цель. (пример: "Увеличение количества участников/просмотров и т.д.)
2. **Уместный.** Цель должна быть актуальной, но не исчерпывающей. Он должен точно соответствовать контексту.
3. **Тема.** Необходимо задавать темы/темы узко, чтобы не исказить цели.
4. **Достижимый.** Цель не обязательно должна быть амбициозной. Он должен соответствовать организационным возможностям. (пример: "Организация 3-х мероприятий").
5. **Временные рамки.** Необходимо установить точные сроки реализации.

Грамотно сформулированные цели помогают мультипликаторам планировать свою деятельность, расставлять приоритеты и оценивать влияние коммуникации. Без четких целей существует риск того, что сообщения будут неубедительными, действия будут разрозненными, а результаты будет трудно отследить.

3.4 Адаптация сообщений к целевой аудитории

Одной из самых распространенных ошибок в коммуникации является предположение, что наше сообщение направлено на «широкую общественность». В реальности широкой общественности не существует – у каждой категории людей есть свои потребности, интересы, уровень понимания и предпочитаемые каналы информации. Эффективная коммуникация означает обращение с правильным сообщением, правильным образом, к нужному человеку.

Для мультипликаторов, которые хотят объяснить, убедить или мобилизовать, адаптация сообщения имеет важное значение. Без такой адаптации сообщения рискуют:

- игнорироваться;
- быть неправильно понятым;
- не вызывать никакой реакции;
- создавать отталкивание;
- быть поводом для критики.

Ключевые вопросы перед тем, как вы определите свою целевую аудиторию:

Кто они? К какой социальной или профессиональной категории он относится? Какой у вас возраст, бэкграунд, опыт работы с предметом?

Что их интересует? Что их беспокоит, какие проблемы они пытаются решить, какие ценности для них важны?

Какой язык я понимаю? Используют ли они технические термины или предпочитают простые объяснения? Понимают ли они институциональный жаргон или нуждаются в сравнениях из повседневной жизни?

Что ими движет? Что может заставить их слушать, верить, участвовать?

Примеры аудиторий и возможные подходы:

Категория	Возможные интересы	Предлагаемые сообщения
Молодой	Возможности, будущее, мобильность	Мы используем дружелюбный язык, цифровые каналы, реальные примеры
Пожилой	Безопасность, ценности, традиции	Четкий, чуткий язык, апелляция к опыту и стабильности
Родители	Образование, Работа, Безопасность	Практические примеры, связанные с детской и семейной жизнью
Учителей	Образование, профессиональная подготовка, ценности	Обмен сообщениями, ориентированными на знания, долгосрочное воздействие
Предпринимателей	Понятные правила, доступ к средствам, рынок ЕС	Сообщения о предсказуемости, экономических возможностях
Должностных лиц	Реформы, эффективность, правила ЕС	Аргументированные месседжи, институциональный язык, примеры из других стран

Как мы адаптируем послание?

Для того, чтобы сообщение было убедительным, понятным и актуальным для аудитории, оно должно быть сформировано в соответствии со спецификой каждой аудитории. Адаптация послания не означает изменение правды, а формирование формы, в которой она передается.

Вот несколько основных шагов по адаптации вашего сообщения:

Мы меняем язык, а не содержание.

- Мы избегаем институционального жаргона, технических выражений или аббревиатур, которые трудно понять (например, «инструменты подготовки к вступлению», а «программы поддержки ЕС для Молдовы»).
- Мы используем сравнения, короткие рассказы и примеры из реальной жизни.
- Мы обращаемся к себе прямо, с сочувствием: «Вы выиграли...» вместо «Это будет реализовано...».

Подбираем правильный тон

1. Молодежь лучше реагирует на дружелюбный и непринужденный тон.
2. Государственные служащие предпочитают нейтральный, основанный на фактах тон.
3. Пожилые люди ценят вежливость и апелляцию к традиционным ценностям.

Мы делаем акцент на том, что для них важно.

Мы думаем о послании с точки зрения аудитории: «Что это значит для меня?» Например, вместо того, чтобы говорить: «ЕС поддерживает реформу государственного управления», мы

можем сказать: «Благодаря поддержке ЕС государственные услуги могут стать более быстрыми и прозрачными для каждого гражданина».

Выбираем правильный канал.

- Молодежь: социальные сети, короткое видео, Instagram, TikTok, YouTube.
- Родители: Facebook, встречи сообщества.
- Предприниматели: тематические мероприятия, посты в соцсетях
- Пожилые люди: прямые дискуссии, печатная продукция.

Какие послания помнят люди?

В переполненном информационном пространстве люди запоминают только короткие, эмоциональные, ясные и наглядные сообщения. В этом и заключается **суть правила KISS – Keep It Short and Simple**.

Люди не запоминают цифры, технические концепции или сложные формулировки. Вместо этого отмечают:

1. Короткие сообщения, которые можно легко повторять.
2. эмоциональные идеи, вызывающие сочувствие, негодование или надежду;
3. четкие фразы, которые прямо отвечают на вопрос: «Что это значит для меня?»;
4. Мощные изображения, которые связывают идею с легко визуализируемым опытом или символом.

Вот что означает правило KISS, когда речь идет об обмене сообщениями:

Эмоциональный. Эмоциональные послы связывают абстрактную идею с реальной жизнью людей. Их легче рассказать и запомнить.

Технический пример: «ЕС поддерживает развитие региональной дорожной инфраструктуры».

Эмоциональный пример: «Дети в нашем селе будут ходить в школу более безопасно, благодаря дороге, отремонтированной при поддержке ЕС».

Простой. Простое сообщение – это одна мысль, выраженная ясно, без сложных терминов. Избегайте длинных предложений и нескольких идей в одном предложении.

- Технический пример: «ЕС финансирует проекты по повышению энергоэффективности для общественных зданий».
- Простой пример: «Детские сады могут быть теплее и стоить дешевле, благодаря европейским фондам».

Визуальный. Сочетание сообщений с конкретными образами помогает аудитории легче понять и запомнить сообщение. Вероятность того, что сообщение, сопровождаемое изображением, запомнится, в 6 раз выше.

1. Пример текста: «При поддержке ЕС в нашем селе был отремонтирован детский сад».
2. Изображение: добавьте фотографию играющих детей или простую графику или иллюстрацию.

Ясный. Каждое сообщение должно четко отвечать на один из вопросов: Что сделано или будет сделано? Кому это выгодно или будет выгодно? Почему это важно? Что дальше?

- Никакой ясности: «ЕС вносит свой вклад в модернизацию системы водоснабжения».
- Ясно: «Жители населенного пункта X имеют доступ к питьевой воде благодаря программе, поддерживаемой ЕС».

3.5 Ключевые сообщения: методы сторителлинга

Эффективная коммуникация — это не только предоставление данных и фактов. Люди легче запоминают истории, а не статистику. Именно поэтому сторителлинг является одним из самых мощных способов донести ключевые сообщения о европейской интеграции.

Сторителлинг — это искусство передачи сообщения через историю. Это техника, используе-

мая для эмоциональной связи аудитории с причиной, изменением или идеей. Хорошо рассказанные истории привлекают внимание, очеловечивают информацию и делают сообщения более запоминающимися.

Основная структура эффективной истории:

Вы можете создать убедительное сообщение, следуя этой простой схеме (используемый пример: <https://youtu.be/O0HRbom5BsA?si=GXqy3TzV9mGunhY3>)

Сцена	Вопрос	Пример
Герой	Кто это?	Студент или преподаватель из населенного пункта в Республике Молдова
Проблема	Какая проблема возникает?	Научные лаборатории были старыми, и уроки не включали в себя практическую работу
Решение	Что происходит?	Благодаря финансовой поддержке, предоставленной Европейским Союзом, школа оснащена современными лабораториями
Урок	Что мы из этого извлекли?	ЕС поддерживает качественное образование и дает молодым людям реальные возможности для прикладного обучения на родине

Как мы строим ключевое сообщение с помощью сторителлинга?

- Все начинается с реального человека или узнаваемого персонажа. Пример: «Ион, предприниматель из Кагула...», «Ученица Ана из деревни во Флорештах...»
- Оно описывает конкретную ситуацию, с которой аудитория может себя идентифицировать. Например: «У него были идеи, но у него не было доступа к финансированию» / «Он боролся с бюрократией каждый день».
- Внесение изменений – поддержка ЕС, участие сообщества и т.д. Например: «В рамках проекта X она получила грант и открыла мастерскую».
- Он заканчивается четким результатом и уроком, который легко передать. Например: «Сейчас Ион нанимает 5 человек и говорит, что больше не хочет уезжать из страны».

Примеры использования сторителлинга для мультипликаторов:

- В публичном выступлении – начните с реальной истории, затем объясните данные.
- В социальных сетях – превратите достижение в визуальную историю (текст + фото).
- В видеоролике – снять рассказ о бенефициаре.
- На собраниях – поощряйте людей делиться собственным опытом изменений.

3.6 Каналы коммуникации: что мы выбираем и почему?

Выбор правильных каналов имеет важное значение для успеха коммуникационной стратегии. Не каждое сообщение доходит до всех эффективными любыми средствами. Каждый канал имеет свои особенности и подходит для определенных типов аудитории, контента и целей.

В этой главе мы поговорим об офлайн-каналах. Мы рассмотрим их отдельно от онлайн, чтобы нагляднее понимать преимущества и ограничения каждого типа.

Офлайн-каналы: прямая коммуникация

Офлайн-коммуникация по-прежнему актуальна, особенно в местных сообществах, в сельской местности или среди групп, которые не активны онлайн. Это человеческий, близкий и эмоциональный способ общения, но он может потребовать больше ресурсов.

Примеры офлайн-каналов:

- **Плакаты, флаеры, брошюры** – информационные материалы, распространяемые в физическом виде;
- **Публичные встречи / общественные форумы** – дебаты, презентации, консультации;
- **Локальные мероприятия** – ярмарки, уличные акции, публичные дискуссии;
- **Местные СМИ** – радио, телевидение, местные газеты;
- **Кампании «от двери к двери»** – прямые обсуждения с гражданами, «от двери к двери»;
- **Дискуссионные клубы/воркшопы** – неформальные пространства для диалога и размышлений;

Преимущества офлайн-общения

Преимущество	Что это значит для мультипликатора?
Укрепляет доверие и близость	Люди лучше реагируют на личные сообщения, чем на абстрактные
Идеально подходит для местных сообществ	Сообщения легко адаптируются к локальному контексту
Он выступает за прямой диалог	Позволяет задавать вопросы, разъяснять и бороться с дезинформацией
Обеспечивает человеческий, эмоциональный контекст	Наблюдайте за реакцией людей, устанавливайте реальные связи
Подходит для различных категорий	Он может дойти до пожилых людей, людей без доступа к интернету и т.д.

Недостатки офлайн-общения

Недостаток	Проблемы
Более медленная передача сообщения	Информация распространяется медленно от человека к человеку или ее присутствие может быть низким
Более высокие затраты	Печатная продукция, аренда, логистика и т.д. требуют финансовых затрат
Ограниченное воздействие во времени и пространстве	Необходимо физическое присутствие, которого может быть трудно достичь
Трудно измерить эффективность	Никакой четкой статистики подсчитываться, только впечатления или неформальная обратная связь
Кадровая проблема	Это требует местных команд, времени и большой координации

Когда мы выбираем офлайн-каналы?

- При работе с сельскими или изолированными общинами
- Когда мы хотим построения отношений, доверия, вовлеченности
- Когда сообщение сложное и требует прямых пояснений
- Когда речь идет о публичных мобилизационных мероприятиях
- Когда целевая аудитория не активна в интернете

Онлайн-коммуникация: скорость, эффективность, измеримый эффект

Онлайн-коммуникация обладает огромным потенциалом для мультипликаторов, особенно с точки зрения быстрого распространения сообщений, мобилизации общественности и продвижения европейских сообщений. Однако, чтобы быть эффективным, он должен быть адаптирован как к особенностям платформ, так и к цифровому поведению целевой аудитории.

Рекомендуемые онлайн-каналы и способы использования:

Платформа	Целевая аудитория	Описание
Фейсбук	Взрослые 35+, местные сообщества	Популярен в Молдове, полезен для мероприятий, текстов, видео
Инстаграм	Молодой	Сосредоточьтесь на изображении, историях, роликах, меньше текста
Ютуб	Для всех возрастов	Идеально подходит для объясняющих видео, отзывов, отчетов
Telegram / Viber	Закрытые сообщества или аудитории, на которые легко поддается влиянию дезинформации	Быстрые каналы для группового вещания, полезные для мобилизации
Reels/shorts	Молодая аудитория, пользователи TikTok	Короткие динамичные клипы для быстрого внимания
Проверка фактов / веб или социальные сети	Общественность подвержена дезинформации	Проверка фактов, борьба с дезинформацией

Преимущества онлайн-общения

Преимущество	Что это значит для мультипликатора?
Быстро	Сообщение мгновенно доходит до большего количества людей
Низкая стоимость	Вам не нужны печатные материалы или затраты на логистику
Широкий и разнообразный доступ	Вы можете охватить аудиторию из разных целевых групп, как молодых, так и пожилых
Точное измерение	Узнайте, кто кликнул, какие публикации оказали влияние
Гибкий формат	Вы можете превратить одно и то же сообщение в текст, видео, графику, историю и т.д.

Недостатки онлайн-общения

Недостаток	Проблемы
Пересыщение	Обилие сообщений в интернете может повысить градус невежества
Отсутствие прямого контакта	Без взаимодействия с человеком сообщения могут казаться безличными или невероятными
Исключение определенных групп населения	Пожилые или уязвимые люди не могут пользоваться социальными сетями
Дезинформация	Сообщения могут быть искажены, вырваны из контекста
Требуются навыки работы с цифровыми технологиями	Требуются сотрудники, знающие программы или приложения для редактирования и продвижения

Когда мы выбираем онлайн-общение?

- Когда нам нужна быстрая отдача и высокая видимость
- При обращении к молодой или активной аудитории в социальных сетях
- Когда мы хотим измерить эффективность кампании
- Когда у нас нет большого бюджета и мы можем использовать свои собственные ресурсы
- Когда мы строим интегрированные кампании (офлайн + онлайн)

Идеальное сочетание: комбинированные каналы

Эффективная коммуникационная стратегия базируется не на одном канале, а на грамотном миксе средств, адаптированных к контексту, аудитории и бюджету. Вместо того, чтобы выбирать между онлайн и офлайн, между плакатом и постом, стратегически комбинируйте их, чтобы создать целостное, повторяющееся и убедительное присутствие.

Почему микширование каналов имеет значение?

- Люди получают информацию из различных источников;
- Повторение по нескольким каналам повышает узнаваемость сообщений;
- Вы можете охватить разные целевые аудитории разными способами;
- Вы увеличиваете свои шансы на вовлечение и действие.

Пример микса каналов

Канал	Контент / Сообщение отправлено
Плакат в школе или в ратуше	Объявление о простой, видимой активности/ сообщении
Роликовое видео с ключевым персонажем	Личная, эмоциональная история, цепляет зрителей
Публикация в Facebook	Текст с изображением или видео + ссылка, объясняет цель инициативы
Офлайн-мероприятие	Встреча, общественное обсуждение, презентация инициативы, кампании «от двери к двери»

В случае небольшого бюджета

Ресурс	Решение
Местные волонтеры	Они делятся материалами, киноконцертом, помогают с продвижением, организуют офлайн-мероприятия
Бесплатные каналы	Посты в Facebook, Instagram, TikTok, Viber, Telegram
Партнерские отношения на местном уровне	Сотрудничество с НПО, местными группами или активистами, церквями, школами, библиотеками
Участие органов власти	Мэрия или местный совет могут помочь с пространством и продвижением

6 Распространенные ошибки в коммуникации

Даже при самых лучших намерениях коммуникация может потерпеть неудачу, если она не будет хорошо продумана и адаптирована. Избегание распространенных ошибок может помочь вам стать более эффективным мультипликатором, который четко и понятно передает европейские месседжи.

- **Мы разговариваем только со своим «пузырем»**

Комфортно общаться только с единомышленниками – коллегами, активистами, подобными организациями. Но цель мультипликатора — выйти из этой зоны и достучаться до тех, кто не убежден, не информирован и не заинтересован.

Рекомендации:

- Подумайте о каждом сообщении для тех, кто «не входит в ваш круг»;
- Протестируйте идеи на людях из разных категорий (сельские, молодые, пожилые и т.д.)
- Ищите контексты диалога с незаинтересованными людьми.

- **У нас нет четкого послания**

Иногда мы передаем слишком много идей одновременно или говорим расплывчатым, техническим, бюрократическим языком. Таким образом, общественность не понимает, чего мы хотим, почему это важно и что они должны делать.

Рекомендации:

1. Четко ответьте на вопросы: Что я говорю? Почему это важно? Что я хочу, чтобы люди делали?
2. Используйте основное сообщение и максимум 2-3 второстепенные идеи.

- **У нас нет четкого плана**

«Случайная» коммуникация (импульсные посты, сообщения без контекста) неэффективна. Отсутствие плана приводит к бессвязным сообщениям, повторяющемуся контенту или потере времени.

Рекомендации:

- Создайте мини-план общения, даже на короткий период времени (пример: Что вы общаете; Когда; Где; С помощью каких ресурсов);
- Используйте простые календари (Google Calendar, Excel, бумажный планировщик).

- **Слишком много текста**

Люди не читают длинные посты, загроможденные флаеры или презентации, полные абзацев. Длинные сообщения утомляют, а важная информация теряется.

Рекомендации:

- Применяйте правило KISS;
- Сочетайте короткий текст с визуальными элементами (смайликами, инфографикой, изображениями, видео и т.д.);

- Структура: заголовки, структура информации по пунктам, короткие предложения.
- **Мы игнорируем реакции**
Аудитория реагирует: спрашивает, комментирует, делится или, наоборот, игнорирует. Если мы не реагируем, не адаптируемся и не учимся, мы упускаем возможность укрепить доверие.
Рекомендации:
 1. Следить за реакциями: комментариями и вопросами;
 2. Реагировать быстро и с сочувствием;
 3. Корректируйте тон, формат, содержание в соответствии с обратной связью.
 - **Мы не оцениваем**
Без оценки мы не знаем, возымело ли наше общение эффект, и мы можем повторять одни и те же ошибки, не осознавая этого.
Рекомендации:
 - Установите для начала несколько простых индикаторов: сколько людей увидели, сколько участвовали, сколько отреагировали;
 - Проведите самоанализ после кампании: что сработало? Почему бы нет? Что мы изменим в следующий раз?Коммуникация – это не только непрерывный процесс обучения, но и ответственность. Избегая этих ошибок, сообщения о европейской интеграции будут более четкими, убедительными и близкими людям.

3.7 Календарь и планирование

Эффективная коммуникация — это не только хорошие сообщения, но и правильное время, темп и контекст. Кроме того, правильное планирование может помочь вам избежать коммуникационных рисков.

Продуманный календарь коммуникаций поможет вам:

- быть постоянным и последовательным;
- не упустить важные моменты;
- экономия времени и ресурсов;
- Лучше достигайте своих целей.

Почему важно планировать?

- Вы готовитесь заранее – без давления в последнюю минуту;
- Вы выбираете ключевые моменты, которые усиливают воздействие сообщения;
- Вы соотносите коммуникацию с конкретной деятельностью на местах;
- У вас есть четкое представление о том, что вы делаете, когда и как.

Что мы учитываем при планировании?

Элемент	Пример / пояснение
Время	В какой период происходит проект/акция?
Этапы	Запуск – разработка – заключение – оценка
Внешние события	Праздники, выборы, другие совпадающие местные акции
Возможности для СМИ	Официальные визиты с присутствием СМИ, темы, представляющие интерес для СМИ, проведение национальных кампаний
Доступные ресурсы	Что такое бюджет и как он структурирован, партнерства, участие волонтеров

Простой пример 4-этапного плана коммуникации

Сцена	Запланированные задачи
Этап 1 – Запуск Мероприятие по запуску (онлайн и/или офлайн); Визуальные элементы для продвижения (плакаты, баннеры).	Новости/Пресс-релиз и объявление/ Публикация в социальных сетях Распространение печатной продукции.
Этап 2 – Прокрутка Местные мероприятия/встречи с населением; Визуальные эффекты, видеосторителлинг или статьи	Серия регулярных постов в социальных сетях; Кампании «от двери к двери»; Дискуссионные клубы; Другие мероприятия с привлечением партнеров.
Этап 3 – Завершение Итоговое мероприятие: дебаты, публичная дискуссия, публичная презентация; Онлайн-кампания «Чего мы достигли»	Размещение табуляции Мероприятия с участием публики.
Этап 4 – Оценка Анализ/отчет по коммуникации Извлеченные уроки на будущее.	Измерение воздействия (охват, реакции, участие)

3.8 Мониторинг и оценка

Чтобы быть уверенными, что наши коммуникационные усилия приносят результаты, мы должны постоянно следить за тем, что происходит с нашими сообщениями, и оценивать их влияние. Это позволяет нам быстро исправлять то, что идет не так, и подкреплять то, что работает.

Мониторинг в онлайн-каналах

1. Достигать:

- Сколько людей видели наши посты, видео, сообщения;
- Его можно легко проверить в статистике социальных платформ (Facebook Insights, Instagram Analytics и т.д.)

2. Участие:

- Сколько лайков, комментариев, репостов было у сообщений;
- Уровень вовлеченности показывает заинтересованность и эмоциональное воздействие контента;
- Комментарии и прямая обратная связь важны для понимания восприятия аудитории.

Мониторинг в офлайн-каналах

1. Количество участников:

- Сколько человек приняло участие во встречах, мероприятиях или дебатах;
- Физическое присутствие показывает реальный интерес к предмету;

2. Отзывы общественности:

- Что люди говорят о наших посланиях и деятельности;
- Его можно собрать с помощью коротких анкет, прямых обсуждений или неформальных мнений.

3. Конкретные изменения:

- Были ли заметные эффекты в сообществе? (например, более информированные гражд-

дане, более активное участие, местные инициативы, связанные с европейской интеграцией)

4. Количество выступлений в СМИ:

- Сколько материалов было опубликовано в прессе (статей, репортажей, интервью), связанных с нашей деятельностью и сообщениями?
- Выступления в СМИ повышают узнаваемость и успех кампании.

Мониторинг и оценка не должны быть сложными. Выберите несколько показателей, релевантных вашей активности, и отслеживайте их постоянно. Это поможет вам сделать коммуникацию более эффективной и показать четкие результаты.

Заключение

Эффективная коммуникация является одним из столпов любой инициативы, направленной на изменения и социальное участие. Для мультипликаторов европейской интеграции в Республике Молдова хорошо структурированная коммуникационная стратегия является не просто формальным инструментом, а практическим элементом, который помогает им доносить четкие, адаптированные и актуальные сообщения до разнообразной аудитории, с которой они работают.

Коммуникационная стратегия начинается с четкого видения – четкого представления о цели, которую мы преследуем. Видение помогает мультипликаторам сосредоточиться на ключевых сообщениях и расставить приоритеты в работе. Именно отсюда вытекают цели SMART, которые обеспечивают четкое и измеримое направление, незаменимое для оценки успеха любой кампании.

Адаптация сообщений к потребностям и языку разных аудиторий является еще одним ключевым элементом. Говорим ли мы о молодых людях, учителях, государственных служащих или предпринимателях, коммуникация должна быть персонализированной, чтобы быть по-настоящему эффективной. Выбор правильного тона, доступной лексики и подходящего формата (вербальный, видео, социальные сети или печатный) являются важными элементами, которые обеспечивают привлечение внимания и создание реальной связи с аудиторией.

Более того, сторителлинг остается одним из самых мощных инструментов коммуникации. Хорошо сконструированная история с явным героем, проблемой, решением и уроком может превратить простое сообщение в эмоциональный импульс, который мобилизует и вдохновляет.

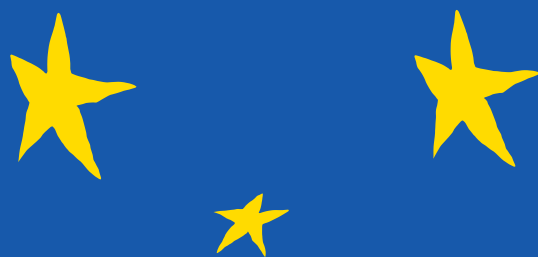
Чтобы достучаться до людей, мы не можем полагаться на один канал. Грамотное сочетание офлайн и онлайн каналов является основой надежной и эффективной стратегии.

Детальное планирование мероприятий, привязанное к календарю мероприятий и важных событий, позволяет мультипликаторам всегда быть готовыми, максимально использовать возможности и эффективно управлять своими ресурсами. Очень важно иметь четкий, гибкий, но адаптируемый план на этом пути, который также позволяет постоянно оценивать результаты.

Мониторинг и оценка, как онлайн, так и офлайн, дают нам конкретные данные о влиянии коммуникации: сколько людей было вовлечено, насколько они были вовлечены, какую обратную связь они предоставили, какие реальные изменения произошли в сообществах. Без этих элементов коммуникация остается случайным усилием, лишенным направления и контроля.

Наконец, мультипликаторы европейской интеграции играют решающую роль в качестве моста между европейскими ценностями и информацией и гражданами Молдовы. Посредством профессиональной, стратегической и индивидуальной коммуникации они могут способствовать повышению понимания, поддержки и активного участия в этом важном для будущего страны процессе.

Коммуникация заключается не только в том, чтобы отправить сообщение или бороться с дезинформацией, но и в построении подлинного диалога, основанного на доверии и уважении. Только таким образом мы можем преобразовать информацию в действие, а действие — в долгосрочные изменения.



**IV.
ОРГАНИЗАЦИЯ
МЕСТНЫХ МЕРОПРИЯТИЙ**

4.1 Организация местных мероприятий – партисипативные методы вовлечения сообщества

Участие общественности: методы, методы и надлежащая практика

Участие граждан в общественной жизни имеет важное значение для укрепления местной демократии и продвижения европейских ценностей в обществе. В этой главе мы представляем ряд полезных приемов и методов организации местных мероприятий, которые могут способствовать гражданскому участию и диалогу между гражданами и государственными органами.

4.1.1. Что означает эффективное участие?

Участие сообщества в общественной жизни можно рассматривать с трех точек зрения: выборные должностные лица, государственные служащие и граждане. Несмотря на то, что у каждого участника свое понимание, существует консенсус в отношении необходимости общения, сотрудничества и реагирования на вклад граждан.

- **Выборные должностные лица** содействуют эффективному участию путем создания и институционализации механизмов, с помощью которых граждан поощряют выразить свое мнение.
- **Государственные служащие** подчеркивают необходимость хорошо информированного диалога и роль граждан как защитников коллективных интересов.
- **Граждане**, в свою очередь, хотят постоянной коммуникации с властью, прозрачности в принятии решений и предсказуемого календаря, позволяющего им эффективно внести свой вклад.

4.1.2. Техника и методы участия

При организации деятельности на местах могут использоваться различные методы консультирования и привлечения граждан. Каждый из них имеет свои преимущества и ограничения, в зависимости от целей, целевой аудитории и имеющихся ресурсов.

Опрос

Опрос – это метод изучения общественного мнения, основанный на анкетировании и выборке. Он может информировать как лиц, принимающих политические решения (советников, государственных служащих, мэров), так и гражданское общество о мнении граждан.

Опрос отражает предпочтения, выраженные жителями по важному для населенного пункта вопросу, и помогает выявить трудности и вызовы, с которыми сталкиваются граждане на местном уровне. Опрос может включать в себя как общие вопросы, так и конкретные вопросы.

Преимущества: быстрый, широкий охват, измеримые результаты.

Недостатки: не выражает глубины мнений, вопросы требуют тщательной формулировки, могут стоить дорого.

Примеры вопросов для локального опроса:

- **Считаете ли Вы, что в последние годы в Вашем сообществе произошли улучшения благодаря сближению Молдовы с Европейским Союзом (через Соглашение об ассоциации)?**

- Да
- Нет
- Не знаю

- **В какой области вы больше всего заметили влияние реформ, связанных с Соглашением об ассоциации?**

- Дороги/инфраструктура

- Образование Деловая
- Среда/местная
- Экономика
- Общественные услуги (например, мэрия, семейный врач)
- Мы не заметили никаких изменений
- **Знаете ли вы какие-либо местные компании, экспортирующие продукцию на рынок ЕС в рамках Углубленной и всеобъемлющей зоны свободной торговли (DCFTA)?**
 - Да
 - Нет
 - Не знаю
- **Считаете ли вы, что сближение с ЕС открывает больше возможностей для молодежи в вашем регионе?**
 - Да
 - Нет
 - Не знаю
- **Хотели бы вы, чтобы местные власти чаще информировали общество о том, как Соглашение об ассоциации применяется на местном уровне?**
 - Да
 - Нет
 - Мне это не интересно

Групповая направленность

Этот метод представляет собой способ услышать мнение граждан по ряду тем, представляющих общественный интерес, таких как: доходы и расходы бюджета, о приоритетах и услугах, предоставляемых местными органами власти, а также о том, как происходит процесс приведения в соответствие с требованиями и стандартами Европейского Союза. Этот прием дает больше времени для обсуждения, чтобы у каждого участника была возможность объяснить и обосновать свою точку зрения.

Преимущества: глубокое изучение контекста, возможность обосновать позиции для каждого участника.

Недостатки: не репрезентативность, риск коллективного мышления, логистическая сложность.

Примеры вопросов для локальной фокус-группы:

- На Ваш взгляд, каковы самые большие вызовы и возможности для Республики Молдова в процессе интеграции в Европейский Союз?
- Как, по вашему мнению, интеграция в Европейский Союз может повлиять на повседневную жизнь граждан в вашем сообществе?
- Каковы основные опасения или опасения в связи с процессом интеграции в ЕС?
- Считаете ли вы, что местные власти готовы выполнять требования Европейского Союза? Какая поддержка вам нужна для поддержки этого процесса?
- В какой степени, по вашему мнению, интеграция в Европейский Союз может способствовать улучшению государственных услуг и инфраструктуры в вашем населенном пункте?
- Как властям лучше информировать о преимуществах и проблемах интеграции в Европейский Союз?
- В каких областях, по вашему мнению, Европейский Союз мог бы помочь Республике Молдова больше всего на местном уровне?
- На Ваш взгляд, какие конкретные меры должны быть предприняты на местном уровне

для поддержки процесса интеграции Молдовы в Европейский Союз?

- Как местное восприятие внешней политики Молдовы влияет на стремление к интеграции в Европейский союз? Считаете ли вы, что в вашем сообществе существует консенсус по этому вопросу?
- На Ваш взгляд, каковы самые большие препятствия на пути интеграции Молдовы в Европейский Союз с местной точки зрения? Как их можно преодолеть?

Публичные слушания

Официальное собрание, на котором представители власти приглашают граждан выразить свое мнение по конкретной политике или проекту. Если гражданское общество хочет организовать публичные слушания по определенной теме, то рекомендуется организовать их совместно с местным органом публичной власти.

Преимущества: коммуникационный форум между гражданами и властью, инклюзивное участие.

Недостатки: не дает гражданам прямого влияния, низкая участие, отсутствие смелости выступать публично, возможен чисто процессуальный подход, власть контролирует процесс.

Темы, по которым могут быть организованы общественные слушания:

- Модернизация местной инфраструктуры в соответствии со стандартами ЕС
- Устойчивость и энергоэффективность общественной инфраструктуры
- Содействие инклюзивному и доступному образованию
- Развитие сельской инфраструктуры и поддержка малых фермерских хозяйств
- Продвижение органического и устойчивого сельского хозяйства

Информационная сессия

Мероприятие, направленное на повышение уровня знаний общественности об общественном вопросе, проекте, реформе или инициативе по адвокати.

Преимущества: помогает бороться с дезинформацией, может быть адаптирован в соответствии с целевой группой, предоставляет общую базу знаний для граждан, прост в организации.

Недостатки: низкая интерактивность при отсутствии интереса или продвижения, может восприниматься как одностороннее действие, не гарантирует последующего вовлечения, требует хороших коммуникативных навыков и языковой адаптации под целевую аудиторию.

Примеры информационных сессий:

The screenshot shows a webpage for an informational session. The header includes logos for EU4Moldova and the Ungheni region. The main title is "Информационная сессия о конкурсе грантов для кластеров в Кагульском и Унгенском регионах". The date is 18 июля 2022 г. and it has 1345 просмотров. The status is "ДЕРЖАЛ". The date and time of the event are "20 июля 2022 г., 12:00 (GMT +03:00)". There is a button "Ссылка для входа". The text below describes the program and the session's purpose.

The screenshot shows a webpage for an informational session. The header includes logos for EU4Moldova and the Cahul region. The main title is "Жители Кагула узнают больше об использовании бренда региона во время информационной сессии". The date is 4 апреля 2022 г. and it has 422 просмотра. The text below describes the session's content, mentioning a training session for entrepreneurs and local authorities on brand usage.

Соседское собрание

Встреча с жителями района представляет собой неформальную встречу, в ходе которой обсуждаются проблемы, с которыми сталкиваются граждане, или проекты, реализуемые или планируемые в соответствующем районе. Данная встреча может быть организована как по инициативе местного самоуправления, так и гражданами.

Преимущества: доступность, позволяет напрямую выявлять локальные проблемы, снижает барьеры для участия, вызывает доверие.

Недостатки: участие может быть сокращено, если оно плохо продвигается, может быть низкая степень репрезентативности, требуется гибкое логистическое планирование, обсуждения могут отклоняться от основной темы.

Примеры тем, которые можно затронуть на собраниях соседей:

- Влияние европейских фондов на местную инфраструктуру
- Модернизация государственных услуг
- Охрана окружающей среды на местном уровне
- Частота проезда на общественном транспорте
- Качество питьевой воды

Круглый стол

Круглый стол – это форма дискуссии и диалога между экспертами в определенной области. Участники обсуждают предложенные к обсуждению темы и вырабатывают идеи и решения для решения проблем.

Преимущества: это создает пространство для диалога между акторами, структурированный диалог, подходящий для выработки общих обязательств и консенсуса.

Недостатки: требует эффективного содействия и четкой повестки дня, ограниченного участия, не всегда заканчивается конкретными действиями.

Примеры тем, затронутых в ходе круглых столов:

- Цифровизация деятельности органов местного публичного управления: вызовы и приоритеты (организатор – IPRE)
- Стратегия мобильности: как обеспечить модернизацию инфраструктуры, конкурентоспособность отечественного транспорта и эффективное управление в системе (организатор – Expert-Grup)
- Переход на возобновляемые источники энергии (организатор – Expert-Grup)
- Макроэкономическая устойчивость Республики Молдова в контексте региональных и глобальных угроз безопасности (организатор – Expert-Grup)

Общественное кафе

Партисипативный и неформальный формат, в котором граждане обсуждают в небольших группах, с чередованием участников между столами, с заранее определенными темами, чтобы стимулировать обмен идеями.

Преимущества: поощряет активное участие, подходит для больших и разнообразных групп, стимулирует сотрудничество, подходит для генерации идей или сбора предложений от сообщества.

Недостатки: требует более сложной логистики (адекватное пространство, фасилитаторы для каждого стола), результаты может быть сложно синтезировать без четкой методологии сбора идей, может быть воспринят властями как неформальный или «неофициальный», если он плохо презентован, эффективность зависит от степени мотивации и вовлеченности участников.

4.1.3. Рекомендации по организации акций общественного участия

- Выберите правильный метод в соответствии с целью деятельности и целевой аудиторией.
- Обеспечьте ясность сообщений и адаптируйте язык так, чтобы он был доступным.
- Поощряйте свободное выражение мнений и обеспечивать безопасную и дружелюбную среду для диалога.
- Реалистично планируйте необходимые ресурсы (пространство, время, фасилитаторы, материалы).
- Эффективное участие означает не только консультации, но и реакцию. Обратная связь имеет важное значение для укрепления доверия и мотивации к будущему участию.

ПРИМЕЧАНИЕ: В Приложении No. 2 Вы найдете блок-схему, которая поможет вам выбрать метод участия общественности в соответствии с мероприятием, которое вы хотели бы организовать.

4.2 Создание локального плана действий на основе выявленной проблемы

4.2.1 Правильное определение проблемы: основа эффективного плана действий

Важным первым шагом в разработке местного плана действий и проведении информационно-разъяснительной работы является правильное определение проблемы. То, как мы определяем проблему, определяет качество, актуальность и влияние действий, которые мы предпримем позже.

Согласно исследованиям в области организационного менеджмента (<https://hbr.org/2017/01/are-you-solving-the-right-problems>):

- 85% опрошенных руководителей говорят, что их организациям неоднократно не удалось правильно диагностировать проблемы;
- 87% случаев ошибочного диагноза повлекли за собой значительные затраты;
- Только 1 из 10 организаций не пострадала от неправильного определения проблемы.

Часто наблюдается «склонность к действию» – склонность торопиться с реализацией решений без полного понимания ситуации. Такой подход может привести к действиям, которые не коррелируют с реальными потребностями сообщества.

Правильное определение проблемы включает в себя:

- четкое описание его сути, размера и глубины;
- понимание причин и следствий;
- идентификация групп пострадавших людей.

4.2.2 Формулировка целей

Постановка целей является важнейшим этапом любой информационно-пропагандистской деятельности на местном уровне. Четко сформулированные цели:

- обеспечивает направление и ясность;
- согласованно направлять ресурсы и усилия;
- обеспечить возможность оценки прогресса и воздействия;
- способствует принятию обоснованных решений;
- Приводится обоснование бюджетных ассигнований.

Чтобы быть эффективной, цель должна быть:

- **Все просто:** что нужно сделать? Четкие, недвусмысленные формулировки.
- **Измеримость:** Как мы узнаем, было ли это достигнуто или нет? Это позволяет оценить свой прогресс.
- **Приемлемо:** Соответствует ли это анализируемой проблеме?
- **Достижимость:** Можно ли это достичь? Адаптирован к местным ресурсам и контексту.
- **Время:** Когда это будет сделано? Он включает в себя четкий срок завершения.

4.2.3 Структура местного плана действий

Грамотно составленный план действий должен содержать следующие элементы:

Элемент	Описание
Проблема	На что мы хотим обратить внимание?
Объективный	Чего мы стремимся достичь?
Действие	Какие мероприятия мы будем проводить?
Указатель	Как мы будем измерять прогресс?
Срок	В какой период мы будем действовать?
Офицер	Кто принимает непосредственное участие в реализации?

4.2.4 Примеры действий из местного плана адвокации:

Действие	Показатели	Срок	Ответственный
Оказание аналитической поддержки и поддержки сбора данных в процессе разработки Независимого анализа бюджета и местного бюджета для граждан 2021 года	Собранный и централизованный набор данных; 1 Отчет о систематизации данных	сентябрь 2020	Местная коалиция, А.О. шаг за шагом
Подготовка независимого анализа бюджета	1 подготовлен и утвержден анализ; Разработан 1 графический документ	ноябрь-декабрь 2020	Местная коалиция, А.О. шаг за шагом
Мониторинг государственных закупок на уровне населенного пункта	Опубликован 1 отчет по мониторингу	Октябрь-ноябрь 2020	Местная коалиция, А.О. шаг за шагом
Поддержка коммуникационной кампании о важности прозрачности бюджета на местном уровне	1 проведенная кампания (онлайн/офлайн); Опубликовано не менее 3 медиа материалов	переговорка. 2020	Местная коалиция
Организация открытых для общественности собраний для обсуждения проблем, с которыми сталкиваются граждане	Организовано не менее 2 публичных собраний; мин. 30 участников	Апрель-май 2020	Местная коалиция, А.О. Шаг за шагом Южный регион

ПРИМЕЧАНИЕ: С планом разработки плана действий можно ознакомиться в Приложении No.3

4.2.5 Мониторинг осуществления

Мониторинг – это непрерывный процесс, обеспечивающий актуальность и эффективность плана действий.

Это включает в себя:

- сбор и периодический анализ информации о проведенных действиях;
- выявление любых отклонений, засоров или задержек.

Без мониторинга план рискует превратиться в простую формальность, не оказывающую конкретного воздействия на общество.

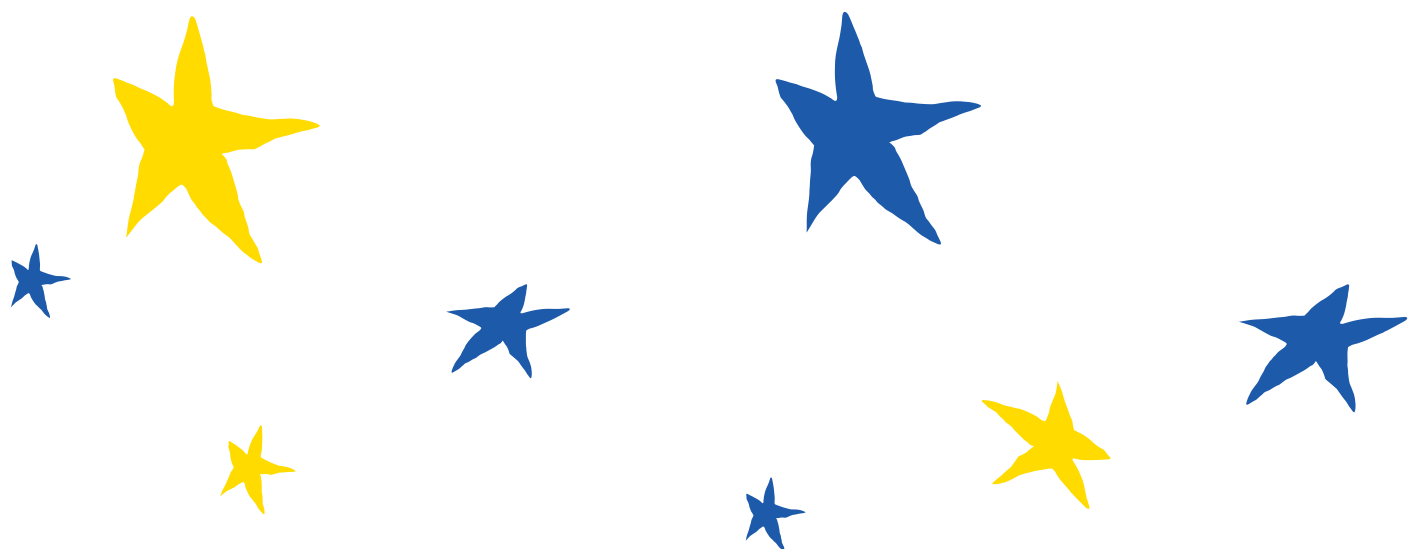
Полезные вопросы в процессе мониторинга:

- Кто читает план? Используется ли он?
- Есть ли какие-то изменения на местном уровне?
- Происходят ли изменения в желаемом направлении?
- Какие коррективы нужны в подходе?

4.2.6 Показатели успеха

Оценка должна включать в себя показатели **результатов** и **результатов**:

- **Продуктовые показатели:** это может быть количество разработанных и распространенных учебников, километры построенных или отремонтированных дорог или количество отмененных ограничительных правил в отношении предпринимательства.
- **Показатели результатов государственной политики:** они отражаются в изменениях в поведении, компетенциях, навыках или производительности. Примерами результатов являются поезда или автобусы, которые соблюдают расписание, снижение количества дорожно-транспортных происшествий или увеличение процента выпускников школ.



**Проект
«Устойчивое гражданское общество
для европейской интеграции»**



V. ПРАКТИЧЕСКИЕ УПРАЖНЕНИЯ

для мультипликаторов европейской интеграции в Республике Молдова

Данный раздел объединяет 4 практических упражнения, разработанных специально для членов сети мультипликаторов. Каждое упражнение может использоваться самостоятельно или быть включено в тренинг, общественное мероприятие или семинар по гражданскому образованию.

Упражнения охватывают все основные темы КИТ-а — от ценностей и истории ЕС до процесса принятия решений, разнообразия, эмпатии и роли гражданского общества — и адаптированы для групп молодёжи, взрослых или смешанных сообществ.

Получите доступ к полной карточке каждого упражнения (руководство по проведению, материалы, рабочие листы) по прилагаемой ссылке.



Как использовать: Прочитайте описание упражнения и выберите подходящее для вашей группы и темы сессии.

Полная карточка содержит пошаговые инструкции, материалы для печати и рекомендации для фасилитаторов.

Институты ЕС и процесс принятия решений

Практическое упражнение 1 **Europa Quest — Интерактивная командная викторина**

Тема: Общие знания о ЕС, институтах и государствах-членах

Целевая группа

Дети (9–14 лет) или молодёжь/взрослые (15+)

Продолжительность

90–150 минут

Участники

2–4 команды, 3–20 человек/команда

Командная соревновательная викторина, разработанная Советом Европейского Союза и доступная бесплатно на всех официальных языках ЕС. Команды набирают или теряют очки, отвечая на вопросы из 9 категорий (версия для детей) или 12 категорий (версия для продвинутых), включая категорию-сюрприз. Содержание может быть адаптировано с вопросами о европейском пути Республики Молдова. Рекомендуется в качестве мероприятия по закреплению знаний в конце сессии.

 Полная карточка: <https://drive.google.com/drive/folders/1omM50yLnZpY5bNevWGrBgr72vYY5C8nB?usp=sharing>

Европа и Республика Молдова — местная значимость

Практическое упражнение 2 **Европа в моей жизни — Мероприятие по тематическим станциям**

Тема: Европейские возможности, ценности, вызовы и влияние ЕС на повседневную жизнь

Целевая группа

Молодёжь и взрослые

Продолжительность

60–90 минут

Участники



10–30 участников

Участники в небольших группах проходят через 4 тематические станции, размещённые на стенах: Возможности для молодёжи / Европейские ценности / Вызовы и опасения / Европа в моей повседневной жизни. На каждой станции они записывают идеи на стикерах, в конце голосуют с помощью кружочков и обсуждают в общей группе, что их удивило. Мероприятие отталкивается от реального восприятия участников и органично связывает его с теоретическим содержанием КИТ-а.

 Полная карточка: <https://drive.google.com/drive/folders/1XOdlwXxXLdv0BuO4UOMLZktBbs8lnVRO?usp=sharing>

Практическое упражнение 3  **Смени очки — Эмпатия и смена перспективы**

Тема: Социальное разнообразие, стереотипы, права человека




 Целевая группа Молодёжь и взрослые	 Продолжительность 90 минут	 Участники 10–30 участников
--	--	---

Каждый участник выбирает маргинализованную или находящуюся в невыгодном положении группу общества и исследует местное сообщество, глядя на него глазами этого человека — фотографируя то, что бы он заметил, что было бы для него трудным, где он бы чувствовал себя исключённым. Фотографии выставляются в виде галереи и обсуждаются в группе. Мероприятие развивает эмпатию, социальное сознание и конкретную связь с ценностями прав человека и недискриминации из Хартии основных прав ЕС.


 **Полная карточка:** https://drive.google.com/drive/folders/1yhbNDE5jqmyCnMmlylI4Mi_DydgLcKCb?usp=sharing

Практическое упражнение 4  **Мечеть в Сонном городке — Общественная симуляция**

Тема: Религиозная свобода, дискриминация, демократическое решение в сообществе

 Целевая группа 14–25 лет	 Продолжительность 120–150 минут	 Участники 12–30 участников
--	---	---

Участники становятся жителями вымышленного города Сонный городок и разыгрывают заседание местного совета по вопросу строительства мечети на заброшенном участке. Разнообразные роли — мэр, политические партии, гражданские объединения, мусульманская община, нерешительные граждане — дискутируют и голосуют. Мероприятие исследует реальные противоречия между религиозной свободой, традицией и общественным единством, и тренирует принятие демократических решений в сложных ситуациях.

 **Полная карточка:** <https://drive.google.com/drive/folders/1AXjpEUp-vaywc2983eYWjKvVZYX80SPt?usp=sharing>

Все полные карточки упражнений доступны по адресу:

<https://drive.google.com/drive/folders/1gaL-LD4BQ-X5CtLett4yMiG2y7wdQRVV?usp=sharing>

Карточки содержат пошаговые инструкции для фасилитаторов, материалы для печати (карточки, рабочие листы, игровые поля) и рекомендации по адаптации в зависимости от группы.